



**АДМИНИСТРАЦИЯ
ГОРОДСКОГО ОКРУГА ЧЕХОВ
МОСКОВСКОЙ ОБЛАСТИ**

ПОСТАНОВЛЕНИЕ

от 03.04.2024 № 830-ПА

Об установлении публичного сервитута в порядке главы V.7 Земельного кодекса Российской Федерации по адресу: Московская область, городской округ Чехов в целях строительства линейных объектов системы газоснабжения «Газопровод среднего давления $P \leq 0,3$ МПа, по адресу: Московская область, г.о. Чехов, д. Перхурово» догазификация населенного пункта по адресу: Московская область, городской округ Чехов, д. Перхурово, кадастровый квартал 50:31:0060261, в пользу Акционерного общества «Мособлгаз» (ИНН 5032292612, ОГРН 1175024034734)

В соответствии с Земельным кодексом Российской Федерации, Федеральным законом от 06.10.2003 № 131-ФЗ «Об общих принципах организации местного самоуправления в Российской Федерации», Законом Московской области от 07.06.1996 № 23/96-ОЗ «О регулировании земельных отношений в Московской области», руководствуясь Уставом городского округа Чехов, учитывая ходатайство Акционерного общества «Мособлгаз» (ИНН 5032292612, ОГРН 1175024034734) № Р001-5244674629-82619623 от 07.03.2024,

ПОСТАНОВЛЯЮ:

1. Установить публичный сервитут сроком на 120 месяцев площадью 32 кв. м в отношении земельного участка (части земельного участка) с кадастровым номером 50:31:0060261:670, расположенного в границах

городского округа Чехов, по адресу: Московская область, г Чехов, д Перхурово, площадь земельного участка 1 250 кв. м, категория земель - Земли населённых пунктов, вид разрешенного использования - Для индивидуального жилищного строительства, в пользу Акционерного общества «Мособлгаз» (ИНН 5032292612, ОГРН 1175024034734), в целях строительства линейных объектов системы газоснабжения «Газопровод среднего давления $P \leq 0,3$ МПа, по адресу: Московская область, г.о. Чехов, д. Перхурово» догазификация населенного пункта по адресу: Московская область, городской округ Чехов, д. Перхурово, кадастровый квартал 50:31:0060261, в границах в соответствии с приложением к настоящему постановлению.

Использование земельного участка (его части) и (или) расположенного на нем объекта недвижимого имущества в соответствии с их разрешенным использованием будет невозможно или существенно затруднено в течение 3 месяцев для строительства.

Порядок установления зон с особыми условиями использования территорий и содержание ограничений прав на земельные участки в границах таких зон установлены постановлением Правительства Российской Федерации от 20.11.2000 № 878 «Об утверждении Правил охраны газораспределительных сетей».

График проведения работ по осуществлению эксплуатации объектов газоснабжения определяется согласно Стандарту организации СТО МОГ 9.4-003-2018 «Сети газораспределения и газопотребления. Общие требования к эксплуатации сетей газораспределения и газопотребления», утвержденному приказом АО «Мособлгаз» от 27.09.2018 № 511, разработанному согласно Федеральному закону от 21.07.1997 № 116-ФЗ «О промышленной безопасности опасных производственных объектов», а также Техническому регламенту «О безопасности сетей газораспределения и газопотребления», утвержденному постановлением Правительства Российской Федерации от 29.10.2010 № 870.

Обладателю публичного сервитута привести земельный участок в состояние, пригодное для использования в соответствии с видом разрешенного использования в срок не позднее чем три месяца после завершения строительства, капитального или текущего ремонта, реконструкции, консервации, сноса инженерного сооружения, для размещения которого был установлен публичный сервитут.

2. Управлению земельно-имущественного комплекса Администрации городского округа Чехов (Ваганов Д.Е.) в течение 5 рабочих дней направить копию настоящего постановления в Управление Федеральной службы государственной регистрации, кадастра и картографии по Московской области для внесения сведений об установлении публичного сервитута в отношении земельных участков, указанных в пункте 1 настоящего постановления, в Единый государственный реестр недвижимости.

3. МКУ «Центр обеспечения деятельности ОМСУ ГО Чехов» (Агапитова М.В.) в течение 5 рабочих дней разместить настоящее постановление на официальном информационном сайте Администрации городского округа Чехов - agoch.ru.

4. Управлению земельно-имущественного комплекса Администрации городского округа Чехов (Ваганов Д.Е.) в течение 5 рабочих дней направить обладателю публичного сервитута копию настоящего постановления, сведения о лицах, являющихся правообладателями земельного участка, сведения о лицах, подавших заявления об учете их прав (обременений прав) на земельный участок, способах связи с ними, копии документов, подтверждающих права указанных лиц на земельные участки.

5. Контроль за исполнением настоящего постановления возложить на заместителя Главы городского округа Чехов Кравцову А.А.

Глава городского округа Чехов

М.Н. Собакин

ОПИСАНИЕ МЕСТОПОЛОЖЕНИЯ ГРАНИЦ

Публичный сервитут объекта «Газопровод среднего давления $P \leq 0,3 \text{ МПа}$, по адресу: Московская область, г.о. Чехов, д. Перхурово»

(наименование объекта, местоположение границ которого описано (далее - объект))

Раздел 1

Сведения об объекте

№ п/п	Характеристики объекта	Описание характеристик
1	2	3
1	Местоположение объекта	Московская область, Чеховский р-н, Перхурово д
2	Площадь объекта \pm величина погрешности определения площади ($P \pm \Delta P$)	$32 \text{ м}^2 \pm 2 \text{ м}^2$
3	Иные характеристики объекта	Вид объекта реестра границ: Зона с особыми условиями использования территории Вид объекта по документу: Публичный сервитут объекта «Газопровод среднего давления $P \leq 0,3 \text{ МПа}$, по адресу: Московская область, г.о. Чехов, д. Перхурово» Содержание ограничений использования объектов недвижимости в пределах зоны или территории: Публичный сервитут для целей строительства, реконструкции, эксплуатации, капитального ремонта линейных объектов системы газоснабжения, их неотъемлемых технологических частей. Срок установления 120 месяцев. Владелец публичного сервитута: Акционерное Общество "Мособлгаз". Адрес юридического лица: Московская область, город Одинцово, деревня Раздоры, километр 1-й (Рублёво-Успенского шоссе тер.), дом 1, корпус Б. Электронная почта: info@mosoblغاز.ru

Раздел 2

Сведения о местоположении границ объекта

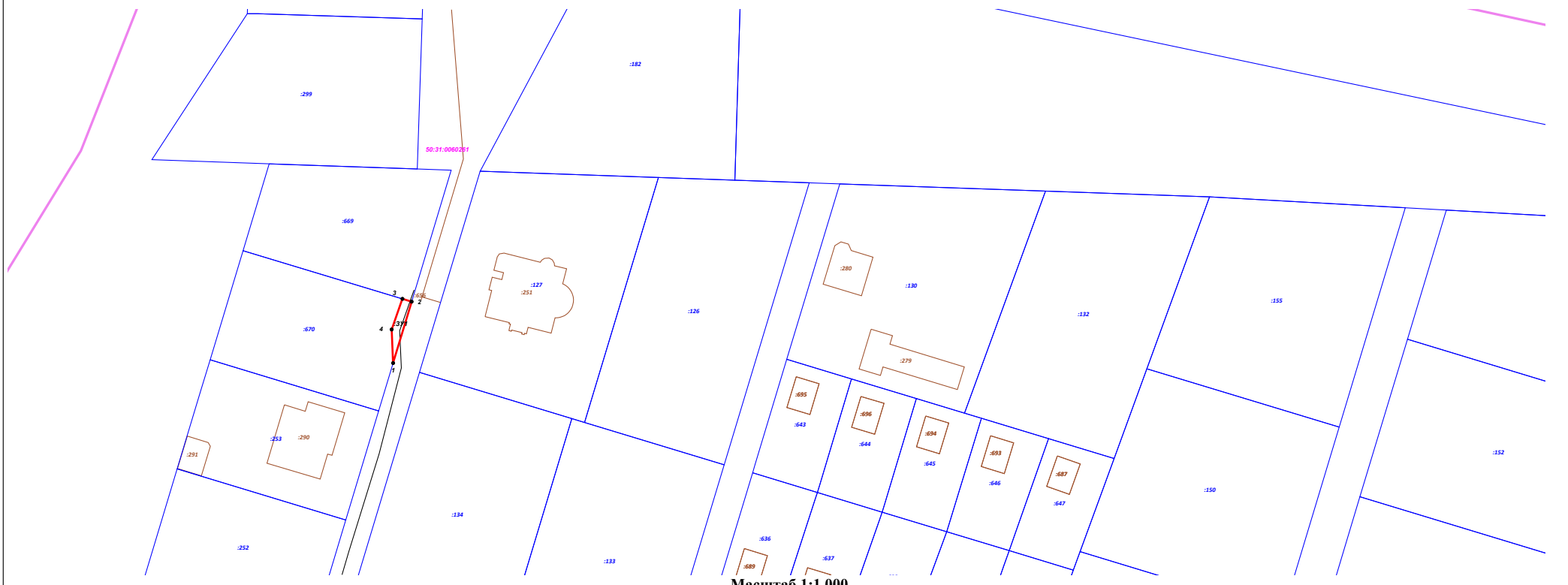
1. Система координат МСК-50, зона 2					
2. Сведения о характерных точках границ объекта					
Обозначение характерных точек границ	Координаты, м		Метод определения координат характерной точки	Средняя квадратическая погрешность положения характерной точки (Mt), м	Описание обозначения точки на местности (при наличии)
	X	Y			
1	2	3	4	5	6
2	394 589,04	2 191 771,94	Аналитический метод	0,10	—
2	394 591,87	2 191 772,80		0,10	
3	394 592,62	2 191 770,67		0,10	
3	394 589,73	2 191 769,65		0,10	
2	394 589,04	2 191 771,94		0,10	
3. Сведения о характерных точках части (частей) границы объекта					
1	2	3	4	5	6
—	—	—	—	—	—

Раздел 3

Сведения о местоположении измененных (уточненных) границ объекта

1. Система координат МСК-50, зона 2							
2. Сведения о характерных точках границ объекта							
Обозначение характерных точек границы	Существующие координаты, м		Измененные (уточненные) координаты, м		Метод определения координат характерной точки	Средняя квадратическая погрешность положения характерной точки (Mt), м	Описание обозначения точки на местности (при наличии)
	X	Y	X	Y			
1	2	3	4	5	6	7	8
—	—	—	—	—	—	—	—
3. Сведения о характерных точках части (частей) границы объекта							
1	2	3	4	5	6	7	8
—	—	—	—	—	—	—	—

Раздел 4
План границ объекта



Масштаб 1:1 000

Используемые условные знаки и обозначения:

- 7 - характерная точка границы зоны
- (red) - граница зоны
- (black) - контур проектируемого объекта
- (blue) - граница земельного участка по сведениям ЕГРН
- (pink) 50:21:0050404 - границы и номер кадастрового квартала
- (orange) 1019 - границы ОКС сведения о которых содержатся в ЕГРН

Подпись _____ Дата « 6 » марта 20 24 г.

Место для оттиска печати (при наличии) лица, составившего описание местоположения границ объекта

