



**АДМИНИСТРАЦИЯ  
ГОРОДСКОГО ОКРУГА ЧЕХОВ  
МОСКОВСКОЙ ОБЛАСТИ**

**ПОСТАНОВЛЕНИЕ**

от 29.12.2023 № 3662-ПА

Об установлении публичного сервитута  
в порядке главы V.7 Земельного кодекса  
Российской Федерации по адресу  
(местоположение): Московская обл., городской  
округ Чехов, с. Новый Быт в целях размещения  
существующего объекта электросетевого хозяйства  
местного значения в пользу ГУП МО  
«Электросеть» (ИНН 5052002110, ОГРН  
1025007070285)

В соответствии с Земельным кодексом Российской Федерации, Федеральным законом от 06.10.2003 № 131-ФЗ «Об общих принципах организации местного самоуправления в Российской Федерации», Законом Московской области от 07.06.1996 № 23/96-ОЗ «О регулировании земельных отношений в Московской области», руководствуясь Уставом городского округа Чехов, учитывая ходатайство ГУП МО «Электросеть» (ИНН 5052002110, ОГРН 1025007070285) № Р001-4500432781-79987079 от 05.12.2023,

**ПОСТАНОВЛЯЮ:**

1. Установить публичный сервитут площадью 84 кв.м на срок 588 месяцев в отношении земельного участка (части земельного участка) с кадастровым номером 50:31:0062702:1967, расположенного в границах городского округа Чехов, по адресу: Российская Федерация, Московская

область, Чеховский район, с/п Баранцевское, с. Новый Быт, площадь земельного участка 13000 кв. м, категория земель – Земли промышленности, энергетики, транспорта, связи, радиовещания, телевидения, информатики, земли для обеспечения космической деятельности, земли обороны, безопасности и земли иного специального назначения, вид разрешенного использования - под производственный комплекс, в пользу ГУП МО «Электросеть» (ИНН 5052002110, ОГРН 1025007070285), в целях размещения существующего объекта электросетевого хозяйства местного значения — Здание трансформаторной подстанции с кадастровым номером 50:31:0062702:2380, его беспрепятственной эксплуатации, капитального и текущего ремонта, в границах в соответствии с приложением к настоящему постановлению.

Срок, в течение которого использование земельного участка (его части) и (или) расположенного на нем объекта недвижимого имущества в соответствии с их разрешенным использованием будет невозможно или существенно затруднено в связи с осуществлением сервитута для размещения существующего объекта электросетевого хозяйства местного значения - Здание трансформаторной подстанции с кадастровым номером 50:31:0062702:2380, определяется планами капитального и (или) текущего ремонта, утверждаемыми ГУП МО «Электросеть», но не более трех месяцев в отношении земельных участков, предназначенных для жилищного строительства (в том числе индивидуального жилищного строительства), ведения личного подсобного хозяйства, огородничества, или одного года в отношении иных земельных участков.

Порядок установления зон с особыми условиями использования территорий и содержание ограничений прав на земельные участки в границах таких зон установлены постановлением Правительства Российской Федерации от 24 февраля 2009 г № 160 «О порядке установления охранных зон объектов электросетевого хозяйства и особых условий использования земельных участков, расположенных в границах таких зон».

Обладателю публичного сервитута привести земельный участок в состояние, пригодное для использования в соответствии с видом разрешенного использования, в срок не позднее чем три месяца после завершения строительства, капитального или текущего ремонта, реконструкции, консервации, сноса инженерного сооружения для размещения которого был установлен публичный сервитут.

2. Управлению земельно-имущественного комплекса Администрации городского округа Чехов (Ваганов Д.Е.) в течение 5 рабочих дней направить копию настоящего постановления в Управление Федеральной службы государственной регистрации, кадастра и картографии по Московской области для внесения сведений об установлении публичного сервитута в отношении земельного участка, указанного в пункте 1 настоящего постановления, в Единый государственный реестр недвижимости.

3. МКУ «Центр обеспечения деятельности ОМСУ ГО Чехов» (Агапитова М.В.) в течение 5 рабочих дней разместить настоящее

постановление на официальном информационном сайте Администрации городского округа Чехов - agoch.ru.

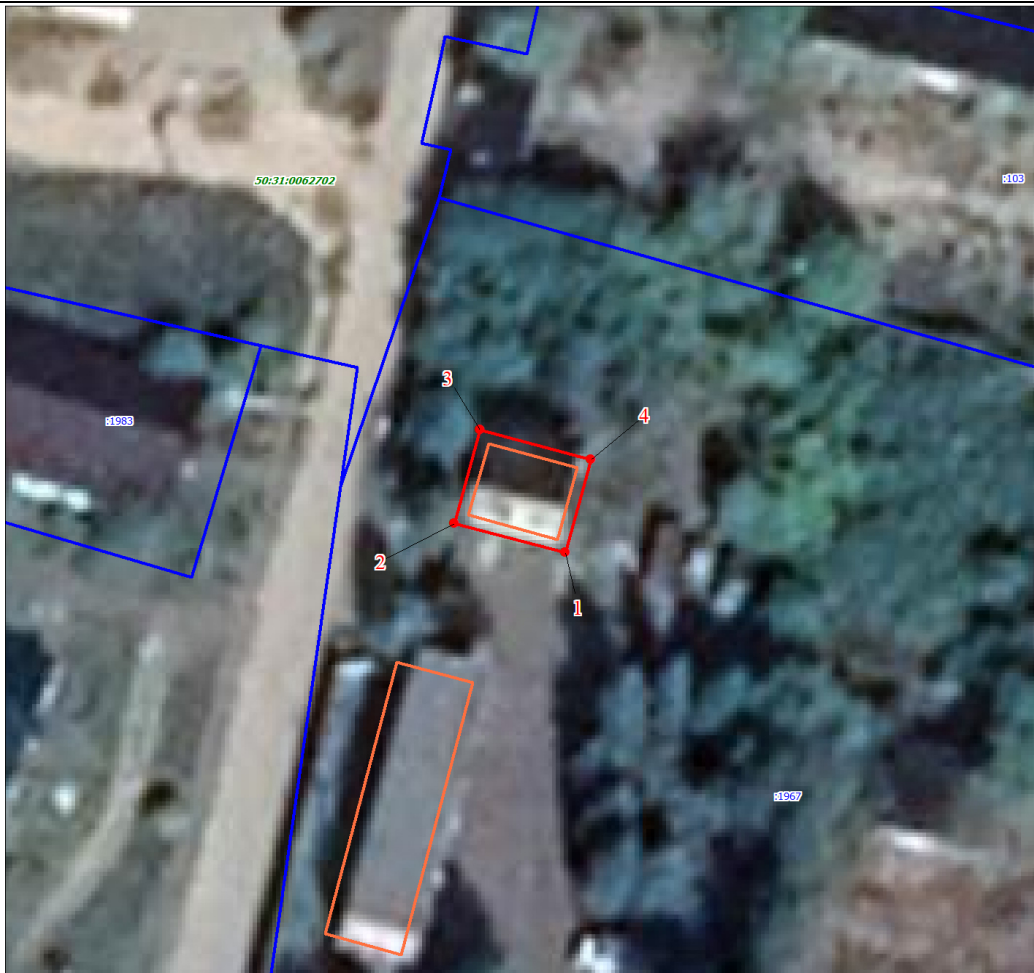
4. Управлению земельно-имущественного комплекса Администрации городского округа Чехов (Ваганов Д.Е.) в течение 5 рабочих дней направить обладателю публичного сервитута копию настоящего постановления, сведения о лице, являющимся правообладателем земельного участка, сведения о лицах, подавших заявления об учете их прав (обременений прав) на земельный участок, способах связи с ними, копии документов, подтверждающих права указанных лиц на земельный участок.

5. Контроль за исполнением настоящего постановления возложить на заместителя Главы Администрации городского округа Чехов Колчина К.И.

Глава городского округа Чехов

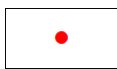

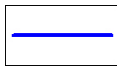
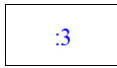
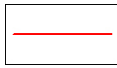
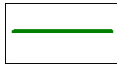
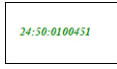

М.Н. Собакин

План границ объекта



Масштаб 1:500

Используемые условные знаки и обозначения:

- |   |  |
|---|--|
|  | Характерная точка границы объекта  |
|  | Надписи номеров характерных точек границы объекта  |
|  | Существующая часть границы, имеющиеся в ЕГРН сведения о которой достаточны для определения ее местоположения |
|  | Надписи кадастрового номера земельного участка   |
|  | Граница объекта  |
|  | Граница кадастрового квартала  |
|  | Обозначение кадастрового квартала  |
|  | Объект электросетевого хозяйства, в отношении которого устанавливается публичный сервитут                    |

Подпись

 Шалыгин Н. В.  


Дата 22 июня 2023 г.

Место для оттиска печати (при наличии) лица, составившего описание местоположения границ объекта

## ГРАФИЧЕСКОЕ ОПИСАНИЕ

местоположения границ населенных пунктов, территориальных зон, особо охраняемых природных территорий, зон с особыми условиями использования территории

Публичный сервитут установлен в целях размещения, эксплуатации и текущего ремонта существующего объекта электросетевого хозяйства и его неотъемлемых технологических частей местного значения – ТП, здание электрической сети

(наименование объекта, местоположение границ которого описано (далее - объект))

Сведения об объекте					
№ п/п	Характеристики объекта			Описание характеристик	
1	2			3	
1	Местоположение объекта			Московская область, Чехов г.о., Новый Быт с, НАТИ ул	
2	Площадь объекта ± величина погрешности определения площади ( $P \pm \Delta P$ ), м <sup>2</sup>			84 ± 3	
3	Иные характеристики объекта			1. Публичный сервитут установлен в целях размещения, эксплуатации и текущего ремонта существующего объекта электросетевого хозяйства и его неотъемлемых технологических частей местного значения – ТП, здание электрической сети	
Сведения о местоположении границ объекта					
1. Система координат МСК-50, зона 2					
2. Сведения о характерных точках границ объекта					
Обозначение характерных точек границ	Координаты, м		Метод определения координат характерной точки	Средняя квадратическая погрешность положения характерной точки (M <sub>t</sub> ), м	Описание обозначения точки на местности (при наличии)
	X	Y			
1	2	3	4	5	6
1	391298.45	2193618.02	Геодезический метод	0.1	-
2	391301.16	2193608.42	Геодезический метод	0.1	-
3	391309.30	2193610.74	Геодезический метод	0.1	-
4	391306.59	2193620.34	Геодезический метод	0.1	-
1	391298.45	2193618.02	Геодезический метод	0.1	-