



**АДМИНИСТРАЦИЯ
ГОРОДСКОГО ОКРУГА ЧЕХОВ
МОСКОВСКОЙ ОБЛАСТИ**

ПОСТАНОВЛЕНИЕ

от 12.05.2023 № 1106-ПА

Об установлении публичного сервитута
в порядке главы V.7 Земельного кодекса
Российской Федерации по адресу
(местоположение): д. Голыгино городского округа
Чехов, в пользу Акционерного общества
«Мособлгаз» (ОГРН1175024034734, ИНН
5032292612) в целях строительства линейных
объектов системы газоснабжения
«Распределительный газопровод среднего
давления, догазификация населенного пункта
д.Голыгино»

В соответствии с Земельным кодексом Российской Федерации, Федеральным законом от 06.10.2003 № 131-ФЗ «Об общих принципах организации местного самоуправления в Российской Федерации», Законом Московской области от 07.06.1996 № 23/96-ОЗ «О регулировании земельных отношений в Московской области», руководствуясь Уставом городского округа Чехов, учитывая ходатайство Акционерного общества «Мособлгаз» (ОГРН 1175024034734, ИНН 5032292612 от 11.04.2023 № Р001- 5244674629-70612376,

ПОСТАНОВЛЯЮ:

1. Установить публичный сервитут площадью 135 кв.м на срок 588 месяцев в отношении части земельного участка с кадастровым номером 50:31:0060344:1524, расположенного по адресу: Московская обл., городской

округ Чехов, деревня Голыгино, площадь земельного участка 1136 кв. м, категория земель - Земли населенных пунктов, вид разрешенного использования - Для индивидуального жилищного строительства, в пользу Акционерного общества «Мособлгаз» (ОГРН 1175024034734, ИНН 5032292612), в целях строительства линейных объектов системы газоснабжения «Распределительный газопровод среднего давления, догазификация населенного пункта д.Голыгино», в границах в соответствии с приложением к настоящему постановлению.

Срок, в течение которого использование земельного участка (его части) и (или) расположенного на нем объекта недвижимого имущества в соответствии с их разрешенным использованием будет невозможно или существенно затруднено в связи с осуществлением сервитута строительства линейных объектов системы газоснабжения «Распределительный газопровод среднего давления, догазификация населенного пункта д.Голыгино», определяется планами капитального и (или) текущего ремонта, утверждаемыми акционерным обществом «Мособлгаз», но не более трех месяцев в отношении земельных участков, предназначенных для жилищного строительства (в том числе индивидуального жилищного строительства), ведения личного подсобного хозяйства, огородничества, или одного года в отношении иных земельных участков.

Порядок установления зон с особыми условиями использования территорий и содержание ограничений прав на земельные участки в границах таких зон установлены постановлением Правительства Российской Федерации от 20.11.2000 № 878 «Об утверждении Правил охраны газораспределительных сетей».

График проведения работ по осуществлению эксплуатации объектов газоснабжения определяется согласно Стандарту организации СТО МОГ 9.4-003-2018 «Сети газораспределения и газопотребления. Общие требования к эксплуатации сетей газораспределения и газопотребления», утвержденному приказом АО «Мособлгаз» от 27.09.2018 № 511, разработанному согласно Федеральному закону от 21.07.1997 № 116-ФЗ «О промышленной безопасности опасных производственных объектов», а также Техническому регламенту «О безопасности сетей газораспределения и газопотребления», утвержденному постановлением Правительства Российской Федерации от 29.10.2010 № 870.

Обладателю публичного сервитута привести земельный участок в состояние, пригодное для использования в соответствии с видом разрешенного использования, в срок не позднее чем три месяца после завершения строительства, капитального или текущего ремонта, реконструкции, консервации, сноса инженерного сооружения для размещения которого был установлен публичный сервитут.

2. Управлению земельно-имущественного комплекса Администрации городского округа Чехов (Шуров А.А.) в течение 5 рабочих дней направить копию настоящего постановления в Управление Федеральной службы

государственной регистрации, кадастра и картографии по Московской области для внесения сведений об установлении публичного сервитута в отношении земельного участка, указанного в пункте 1 настоящего постановления, в Единый государственный реестр недвижимости.

3. В течение 5 рабочих дней разместить настоящее постановление на официальном информационном сайте Администрации городского округа Чехов - chekhov.mosreg.ru.

4. Управлению земельно-имущественного комплекса Администрации городского округа Чехов (Шуров А.А.) в течение 5 рабочих дней направить обладателю публичного сервитута копию настоящего постановления, сведения о лицах, являющихся правообладателями земельного участка, сведения о лицах, подавших заявления об учете их прав (обременений прав) на земельный участок, способах связи с ними, копии документов, подтверждающих права указанных лиц на земельные участки.

5. Контроль за исполнением настоящего постановления возложить на заместителя Главы Администрации городского округа Чехов Колчина К.И.

Глава городского округа Чехов

Г.И. Артамонов

ОПИСАНИЕ МЕСТОПОЛОЖЕНИЯ ГРАНИЦ

*Публичный сервитут с целью размещения линейного объекта «Газопровод среднего давления $P \leq 0,30$ МПа проложенный в д.Голыгино по адресу: Московская область, г.о. Чехов.»
Срок сервитута-49 лет*

(наименование объекта, местоположение границ которого описано (далее - объект))

Раздел 1

Сведения об объекте

| № п/п | Характеристики объекта | Описание характеристик |
|-------|---|---|
| 1 | 2 | 3 |
| 1. | Местоположение объекта | Московская область, городской округ Чехов, деревня Голыгино |
| 2. | Площадь объекта +/- величина погрешности определения площади (P +/- Дельта P) | 135 +/- 4 м ² |
| 3. | Иные характеристики объекта | Вид зоны: <i>публичный сервитут.</i> Номер зоны: <i>1.</i> Содержание ограничений: <i>публичный сервитут с целью размещения линейного объекта "Газопровод среднего давления $P \leq 0,30$ МПа проложенный в д.Голыгино по адресу: Московская область, г.о. Чехов.</i> Срок сервитута-49 лет |

Раздел 2

Сведения о местоположении границ объекта

1. Система координат МСК-50, зона 2

2. Сведения о характерных точках границ объекта

| Обозначение характерных точек границ | Координаты, м | | Метод определения координат характерной точки | Средняя квадратическая погрешность положения характерной точки (Mt), м | Описание обозначения точки на местности (при наличии) |
|--|---------------|------------|---|---|---|
| | X | Y | | | |
| 1 | 2 | 3 | 4 | 5 | 6 |
| 1 | 389769.47 | 2193801.10 | Аналитический метод | 0.30 | - |
| 2 | 389766.75 | 2193805.38 | Аналитический метод | 0.30 | - |
| 3 | 389762.00 | 2193803.37 | Аналитический метод | 0.30 | - |
| 4 | 389751.68 | 2193798.73 | Аналитический метод | 0.30 | - |
| 5 | 389741.54 | 2193792.83 | Аналитический метод | 0.30 | - |
| 6 | 389743.29 | 2193789.48 | Аналитический метод | 0.30 | - |
| 7 | 389764.01 | 2193798.79 | Аналитический метод | 0.30 | - |
| 1 | 389769.47 | 2193801.10 | Аналитический метод | 0.30 | - |

3. Сведения о характерных точках части (частей) границы объекта

| Обозначение характерных точек части границы | Координаты, м | | Метод определения координат характерной точки | Средняя квадратическая погрешность положения характерной точки (Mt), м | Описание обозначения точки на местности (при наличии) |
|---|---------------|---|---|---|---|
| | X | Y | | | |
| 1 | 2 | 3 | 4 | 5 | 6 |
| - | - | - | - | - | - |

Раздел 3

Сведения о местоположении измененных (уточненных) границ объекта

1. Система координат -

2. Сведения о характерных точках границ объекта

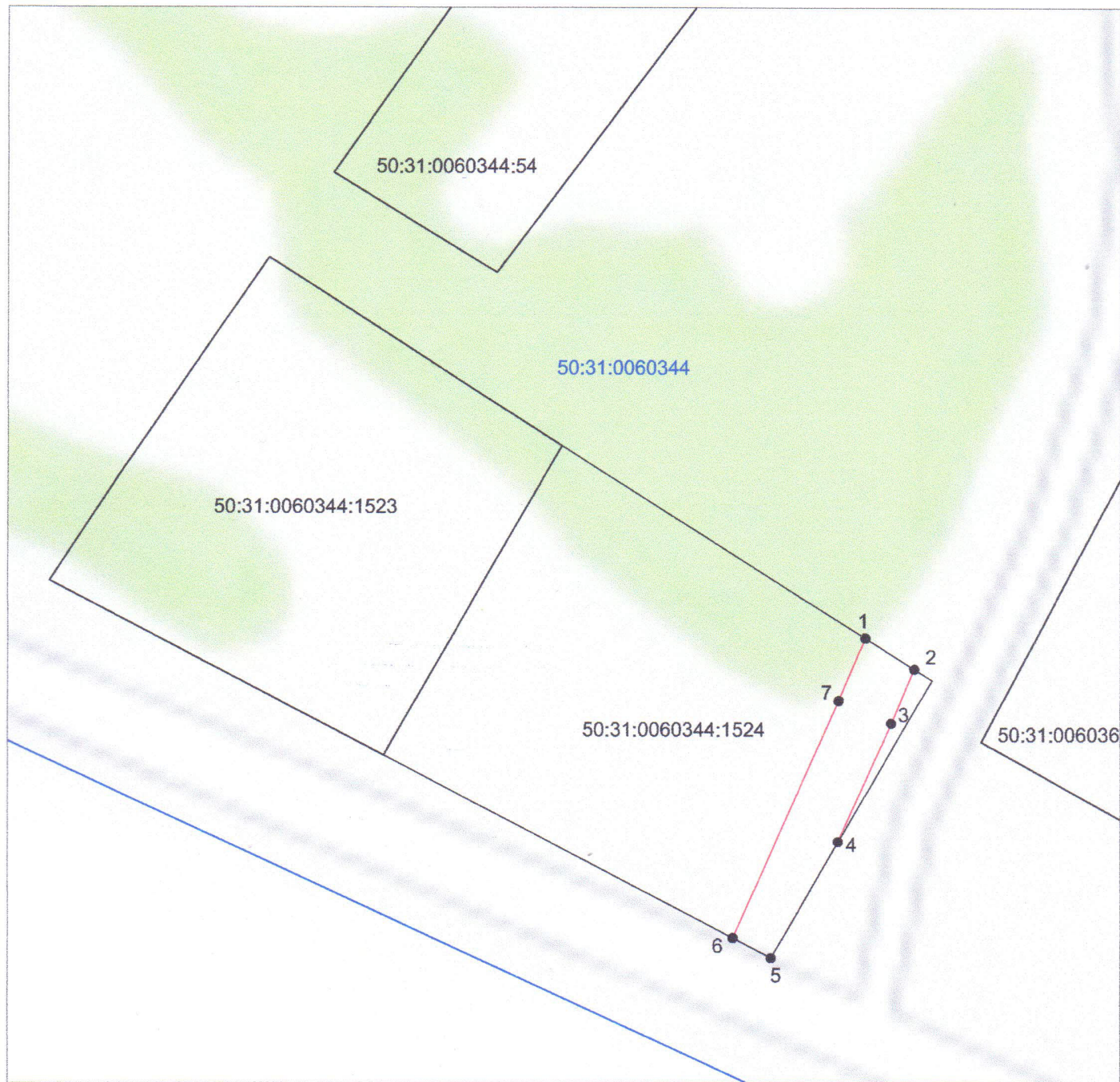
| Обозначение характерных точек границ | Существующие координаты, м | | Измененные (уточненные) координаты, м | | Метод определения координат характерной точки | Средняя квадратическая погрешность положения характерной точки (Mt), м | Описание обозначения точки на местности (при наличии) |
|--------------------------------------|----------------------------|---|---------------------------------------|---|---|--|---|
| | X | Y | X | Y | | | |
| 1 | 2 | 3 | 4 | 5 | 6 | 7 | 8 |
| - | - | - | - | - | - | - | |

3. Сведения о характерных точках части (частей) границы объекта

| Обозначение характерных точек части границы | Существующие координаты, м | | Измененные (уточненные) координаты, м | | Метод определения координат характерной точки | Средняя квадратическая погрешность положения характерной точки (Mt), м | Описание обозначения точки на местности (при наличии) |
|---|----------------------------|---|---------------------------------------|---|---|--|---|
| | X | Y | X | Y | | | |
| 1 | 2 | 3 | 4 | 5 | 6 | 7 | 8 |
| - | - | - | - | - | - | - | |

Раздел 4

План границ объекта



Масштаб 1:500

Условные обозначения:

- - характерная точка контура, сведения о которой позволяют однозначно определить ее на местности
- 1 - обозначение новой характерной точки
- (red) - граница публичного сервитута
- (black) - границы земельных участков, согласно сведениям ЕГРН

50:31:0060344:1524 - кадастровый номер земельного участка

50:31:0060344 - номер кадастрового квартала

— (blue) - граница кадастрового квартала



Зайцева А.В.

"29" марта 2023 г

| Прохождение границы | | Описание прохождения границы |
|----------------------------|-----------------|-------------------------------------|
| от точки | до точки | |
| 1 | 2 | 3 |
| 1 | 2 | - |
| 2 | 3 | - |
| 3 | 4 | - |
| 4 | 5 | - |
| 5 | 6 | - |
| 6 | 7 | - |
| 7 | 1 | - |