

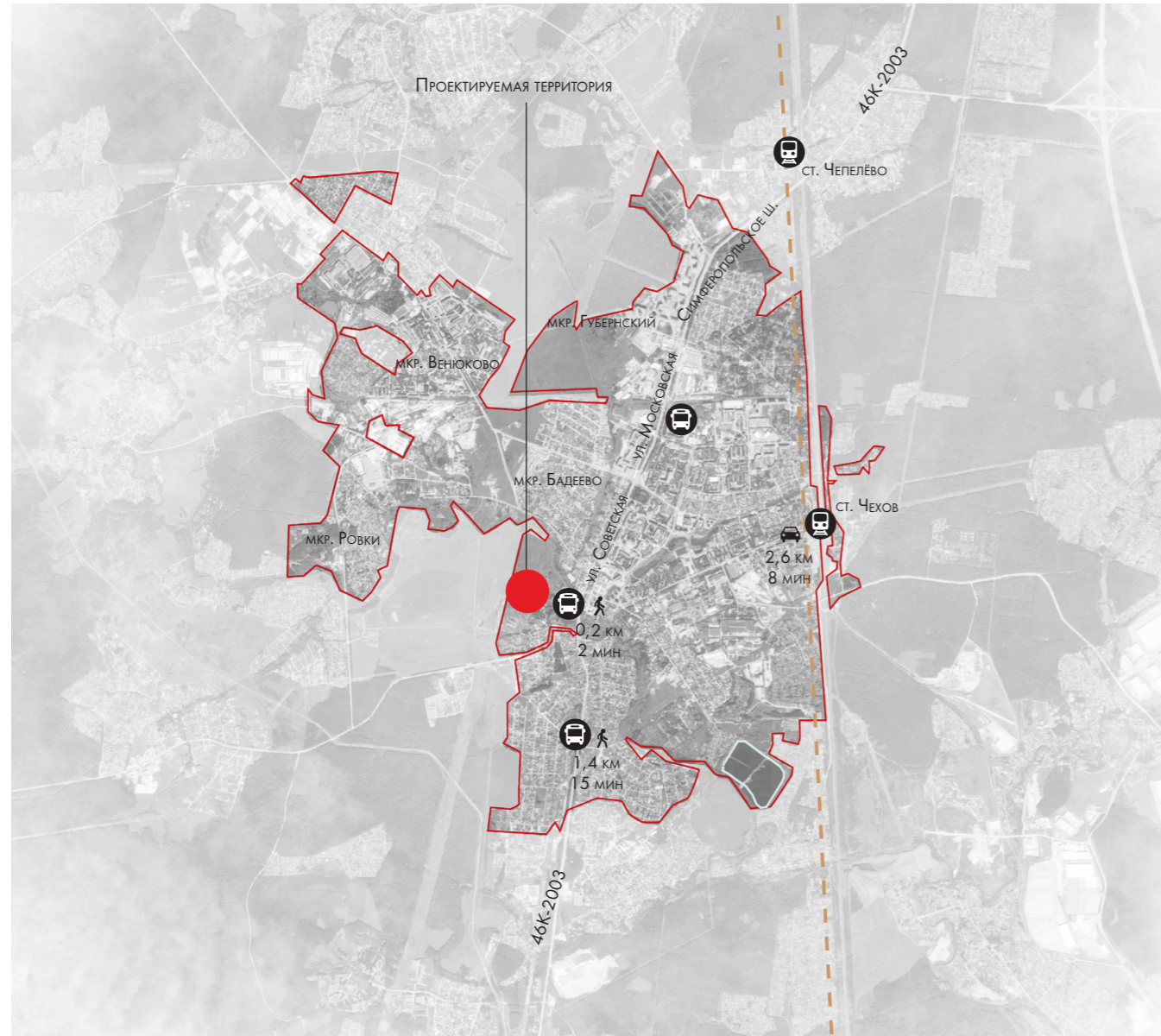
БЛАГОУСТРОЙСТВО  
ГОРОДСКОГО ПАРКА КУЛЬТУРЫ И ОТДЫХА


Г.ЧЕХОВ, ГОРОДСКОЙ ОКРУГ ЧЕХОВ, МОСКОВСКАЯ ОБЛАСТЬ

## АНАЛИЗ СУЩЕСТВУЮЩЕГО ПОЛОЖЕНИЯ

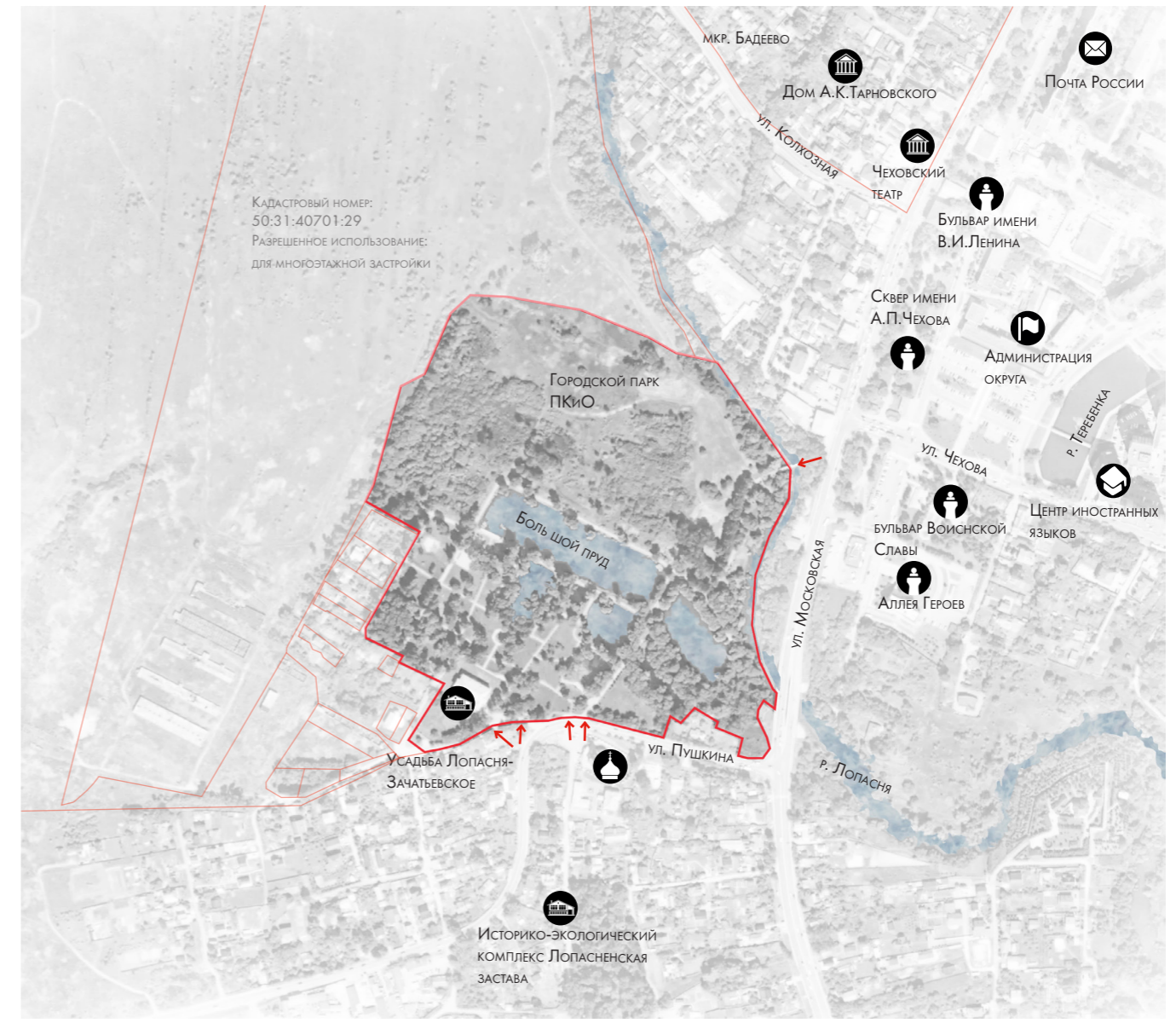
# СИТУАЦИОННЫЙ ПЛАН









## В ГРАНИЦАХ ГОРОДА



- |   |                      |   |                           |
|---|----------------------|---|---------------------------|
|  | Границы города       |  | Железнодорожные станции   |
|  | Железнодорожные пути |  | Автовокзал                |
|  | Водоемы              |  | Доступность на автомобиле |
|   |                      |  | Шаговая доступность       |

## В ГРАНИЦАХ УЧАСТКА



- |   |                            |   |                           |
|---|----------------------------|---|---------------------------|
|  | Границы проектирования     |  | Анно-Зачатьевская церковь |
|  | Образовательные учреждения |  | Объекты культуры          |
|  | Администрация округа       |  | Памятники архитектуры     |
|  | Монументы                  |  | Почтовые отделения        |

# ИСТОРИЧЕСКАЯ СПРАВКА Г. ЧЕХОВ

ДО XVII в.

Долина р. Лопасня была заселена еще до н.э. Само село Лопасня исторически сложилось из трех населенных пунктов — д. Бадеево, с. Зачатьевского, с. Садки, первое упоминание о которых появилось еще в летописи 1401 года. В 1606 году на реке Лопасне произошло известное сражение под командованием Ивана Болоникова, а после наступил период «великого разорения» края, после чего земли были разделены между помещиками.

XVII в. — НАЧАЛО XX в.

Усадьба Лопасня-Зачатьевское

В начале XVII века часть села Зачатьевского принадлежала ярославским помещикам Васильчиковым, которые были связаны родственными узами с Пушкиными, Ланскими и Гончаровыми.

В 1689 году по заказу Васильчиковых была построена (на месте деревянной) каменная церковь Зачатия св. Анны.

В 1770 году был построен небольшой дом — в будущем усадьба Лопасня-Зачатьевское.

Таким образом получился ансамбль из трех элементов: церковь, усадьба и приусадебный парк с 7 каскадными прудами.

До 1855 года владельцем имения был Николай Иванович Васильчиков.

С 1855 по 1905 — Николай Николаевич Васильчиков, сын предыдущего, по матери — племянник П.П. Ланского, второго мужа Н.Н. Гончаровой-Пушкиной.

До 1917 года помещьем владела Наталья Ивановна Гончарова, племянница жены А.С. Пушкина.



Усадьба Лопасня-Зачатьевское.

XX в.

Усадьба Лопасня-Зачатьевское

С 1917 года усадьба использовалась в качестве вечерней школы.

В военное время усадьба стала временным госпиталем, а после войны вновь была использована в качестве школы.

В советское время на территории был парк аттракционов и лодочная станция около Большого пруда.

В 80х г. усадьба пустовала, а парк был заброшен.

В 1987 году начался процесс реставрации усадьбы, в этот же год случился пожар, нанесший серьезный урон зданию.

В 2003 году реставрация усадьбы возобновилась, а парк получил название Чеховского Городского Парка Культуры и Отдыха.



Вид на фасадную часть усадьбы Лопасня-Зачатьевское.

Фото 1930х годов.

СЕГОДНЯ

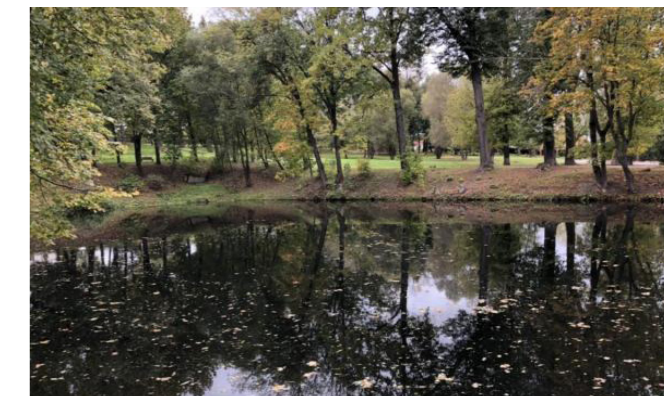
Усадьба Лопасня-Зачатьевское и Чеховский Городской Парк Культуры и Отдыха

Музей «Усадьба Лопасня-Зачатьевское» является памятником архитектуры и садово-паркового искусства XVIII – XIX веков Федерального значения.

На сегодняшний день при музее работает Детский музейный центр историко-краеведческого направления; на антресольном и мансардном этажах формируется образовательный центр с библиотекой и выставочными залами. В музее организуются тематические выставки, балы и творческие вечера. Кроме того, ежегодно отмечаются знаменательные даты.



Вид на центральную часть парка



Вид на Речной пруд

# СХЕМА РАСПОЛОЖЕНИЯ ПАМЯТНИКОВ АРХИТЕКТУРЫ В Г. ЧЕХОВЕ



УСАДЬБА ГОНЧАРОВЫХ, XVIII-XIX ВВ.: ГЛАВНЫЙ ДОМ  
ОБЪЕКТ КУЛЬТУРНОГО НАСЛЕДИЯ ФЕДЕРАЛЬНОГО ЗНАЧЕНИЯ

УСАДЬБА ГОНЧАРОВЫХ, XVIII-XIX ВВ.: СЛУЖЕБНЫЙ КОРПУС  
ОБЪЕКТ КУЛЬТУРНОГО НАСЛЕДИЯ ФЕДЕРАЛЬНОГО ЗНАЧЕНИЯ

КОНЮШНЯ ПРИ УСАДЬБЕ ГОНЧАРОВЫХ XVIII-XIX ВВ.  
ОБЪЕКТ КУЛЬТУРНОГО НАСЛЕДИЯ ФЕДЕРАЛЬНОГО ЗНАЧЕНИЯ



УСАДЬБА ГОНЧАРОВЫХ, XVIII-XIX ВВ.  
ОБЪЕКТ КУЛЬТУРНОГО НАСЛЕДИЯ ФЕДЕРАЛЬНОГО ЗНАЧЕНИЯ



УСАДЬБА «ЛОПАСНЯ», XVII - XVIII ВВ.: ПАРК С ПРУДАМИ  
ОБЪЕКТ КУЛЬТУРНОГО НАСЛЕДИЯ ФЕДЕРАЛЬНОГО ЗНАЧЕНИЯ



АННО-ЗАЧАТЬЕВСКАЯ ЦЕРКОВЬ  
ОБЪЕКТ КУЛЬТУРНОГО НАСЛЕДИЯ ФЕДЕРАЛЬНОГО ЗНАЧЕНИЯ



ДОМ ЛЕСОПРОМЫШЛЕННИКА МАРКОВА  
ОБЪЕКТ КУЛЬТУРНОГО НАСЛЕДИЯ ФЕДЕРАЛЬНОГО ЗНАЧЕНИЯ



ЗДАНИЕ, В КОТОРОМ В 1905—1907 ГГ. ПРОХОДИЛИ МИТИНГИ РАБОЧИХ ЛОПАСНИ  
ОБЪЕКТ КУЛЬТУРНОГО НАСЛЕДИЯ ФЕДЕРАЛЬНОГО ЗНАЧЕНИЯ



ДОМ КУПЦА МАРКОВА  
ОБЪЕКТ КУЛЬТУРНОГО НАСЛЕДИЯ ФЕДЕРАЛЬНОГО ЗНАЧЕНИЯ



ДОМ КУПЦА ФИЛИППА МАТВЕЕВА  
ОБЪЕКТ КУЛЬТУРНОГО НАСЛЕДИЯ ФЕДЕРАЛЬНОГО ЗНАЧЕНИЯ



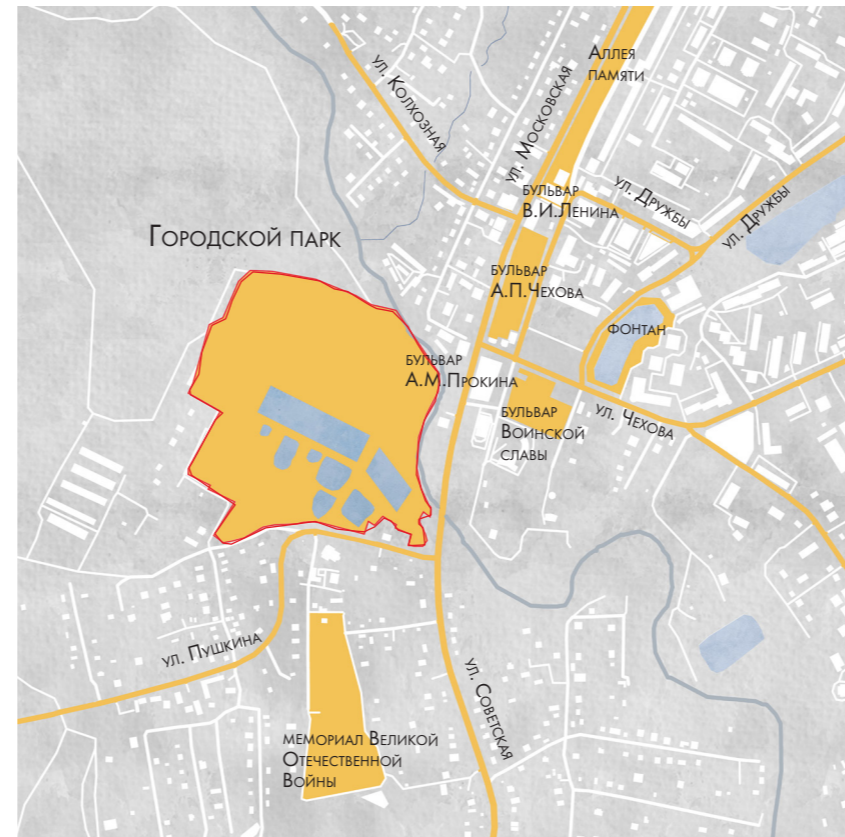
# ГРАДОСТРОИТЕЛЬНЫЙ КОНТЕКСТ

## ЗЕЛЁНЫЙ КАРКАС



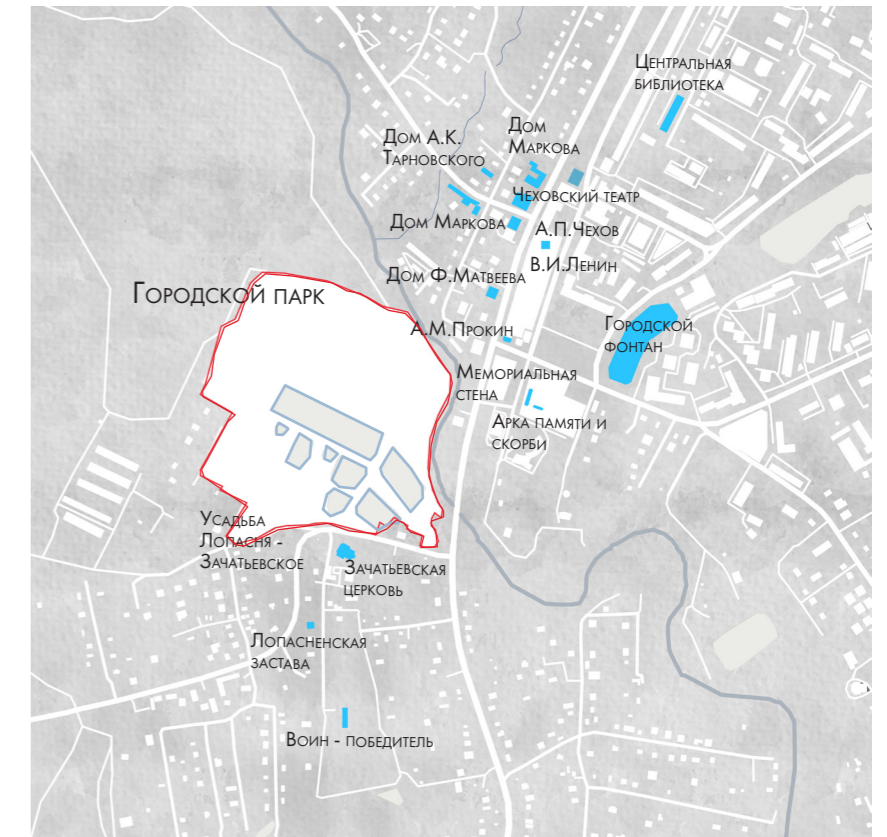
Чеховский городской парк культуры и отдыха является основным элементом в структуре зеленого каркаса города. Он включает в себя 7 каскадных прудов, объединенных общим подземным источником. Зеленый каркас соединяет проектируемую территорию с 4 бульварами и аллеей. В настоящее время благоустраиваемая территория — главная городская рекреационная зона отдыха у воды.

## СЕТЬ ОТКРЫТЫХ ОБЩЕСТВЕННЫХ ПРОСТРАНСТВ



К основным общественным пространствам города относятся: городской парк культуры и отдыха, бульвар Воинской славы, бульвар А.М. Прокина, бульвар А.П. Чехова, бульвар В.И. Ленина и Аллея памяти. Бульвары расположены вдоль ул. Московской, которая переходит в Советскую и Пушкинскую улицы.

## КУЛЬТУРНОЕ НАСЛЕДИЕ И ОБЪЕКТЫ ПРИТЯЖЕНИЯ



Чеховский парк культуры и отдыха включает два объекта культурного наследия — Усадьба Лопасня-Зачатьевское и служебный корпус Усадьбы Гончаровых. В пешеходной доступности от проектируемой территории находятся: историко-экологический комплекс Лопасненская застава, мемориал Великой Отечественной Войны, Арка памяти и скорби и мемориальная стена, памятник А.М. Прокину, А.П. Чехову, В.И. Ленину, Дом Матвеева, Дом Маркова, Дом Тарновского, Дом Маркова, Чеховский городской театр и городской фонтан.

# АНАЛИЗ ЗЕМЕЛЬНЫХ УЧАСТКОВ В ГРАНИЦАХ ПАРКА

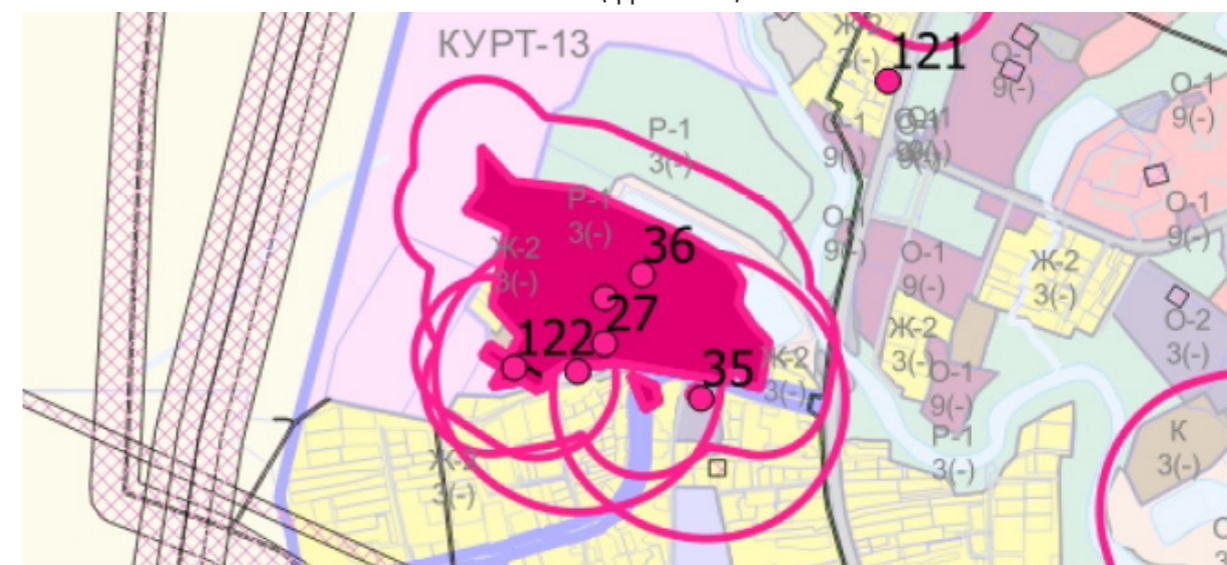


- Границы проектирования
- Земли общего пользования
- Земли под размещение многофункционального комплекса для отдыха
- Земли под размещение кафе
- Земли для размещения скверов, парков, городских садов
- Земли под размещение музея-заповедника "Пушкинское гнездо"

# ОХРАННЫЕ ЗОНЫ ОБЪЕКТОВ КУЛЬТУРНОГО НАСЛЕДИЯ



Схема ПЗЗ г.о. Чехов Московской области (фрагмент)



Распоряжением Министерства культуры Московской области от 22.04.2014 № 1711-Р "Об утверждении границ территории и режима использования территории объекта культурного наследия федерального значения – «Усадьба «Лопасня» («Зачатьевское» - Гончаровых) XVII-XVIII вв.: церковь Зачатия Анны, парк с прудами», «Усадьба Гончаровых, XVII-XIX вв.: главный дом, служебный корпус», расположенного в городе Чехов городского поселения Чехов Чеховского муниципального района Московской области" утверждены границы и режим использования территории объекта культурного наследия.

Режимом использования территории объекта культурного наследия **разрешается** по проектам, согласованным в установленном порядке с органами охраны объектов культурного наследия:

- проведение работ по восстановлению, реставрации и приспособлению для современного использования объектов усадьбы «Лопасня-Зачатьевское» на основании научных историко-архитектурных, историко-градостроительных, археологических и архивных исследований (далее – историко-культурные исследования);
- производство работ на памятниках только в соответствии с проектной документацией, разработанной по реставрационному заданию, при архитектурно-реставрационном надзоре;
- восстановление утраченной исторической хозяйственной постройки на основе историко культурных исследований;
- восстановление пространственной планировочной структуры парка, характерной растительности, композиционных взаимосвязей на базе научных, исторических, археологических, инженерно-архитектурных, палеоландшафтных, гидрологических и биологических исследований;
- сохранение исторических элементов, усадебных валов;
- проведение лечебно-оздоровительных работ по старовозрастным деревьям;
- восстановление исторического благоустройства и озеленения территории с применением и оборудованием традиционных материалов (дерево, камень, кирпич и подобное);
- проведение работ по сохранению водных объектов, благоустройство берегов усадебных прудов;
- прокладка подземных инженерных коммуникаций, необходимых для сохранения и функционирования объекта культурного наследия;

**Запрещается:**

- любое строительство, не связанное с восстановлением утраченных исторических построек, необходимых для проведения реставрационных работ;
- замена аутентичных объектов, сохранность которых возможно обеспечить методами консервации и научной реставрации;
- установка на фасадах, крыше объектов культурного наследия средств технического обеспечения, в том числе кондиционеров, телеантенн, тарелок спутниковой связи, рекламных щитов и т.п.;
- самовольная вырубка старовозрастных насаждений, кроме санитарных рубок с дальнейшим компенсационным озеленением;
- прокладка наземных и воздушных инженерных сетей, кроме временных, необходимых для проведения реставрационных работ;
- устройство автостоянок;
- размещение рекламных конструкций на объектах усадьбы «Лопасня-Зачатьевское» и на ее территории;
- хозяйственная деятельность любого вида, ведущая к разрушению, искажению внешнего облика элементов и объекта культурного наследия.

Территория парка относится к рекреационной зоне P-1 – зоне парков. Устанавливается для обеспечения условий сохранения и использования земельных участков озеленения в целях проведения досуга населением, а также для создания экологически чистой окружающей среды в интересах здоровья населения, сохранения и воспроизводства зеленых насаждений, обеспечение их рационального использования. Зона включает в себя территории, занятые скверами, бульварами, прудами, озерами, объектами, связанными с обслуживанием данной зоны, а также для размещения объектов досуга и развлечений граждан.



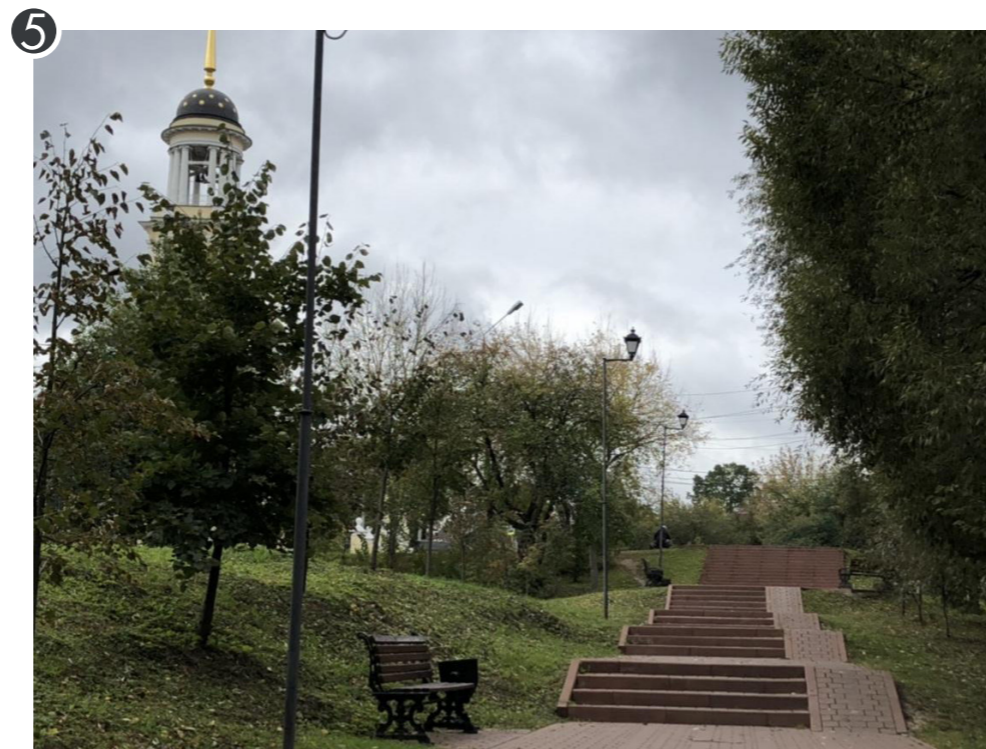
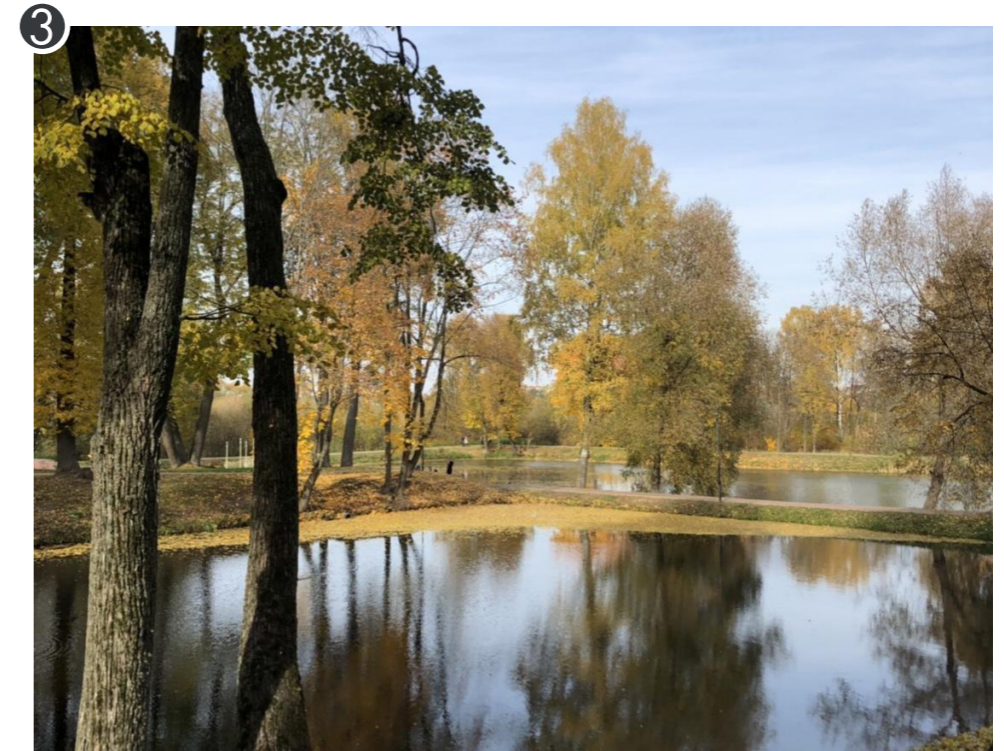


# СУЩЕСТВУЮЩЕЕ ПОЛОЖЕНИЕ



- Границы проектирования
- ➔ Входы на территорию
- Административные здания
- Чеховский городской театр
- Торговые здания
- Бизнес-центры
- Гостиницы
- Территория храма во имя святой праведной Анны
- Старое городское кладбище
- ⚡ Администрация городского округа г.Чехов
- ! Памятники
- 🚏 Остановки общественного транспорта
- P Парковки автотранспорта
- 1 Усадьба Гончаровых, главный дом
- 2 Святой источник в честь иконы Божьей Матери
- 3 Сцена
- 4 Беседка
- 5 Стремилковский территориальный пункт полиции
- 6 Военный комиссариат г. Чехов Московской области

# ФОТОФИКСАЦИЯ



# ТРАНСПОРТНАЯ СХЕМА



- Границы проектирования
- Маршрут движения автобусов
- Маршрут движения автомобилей
- Расположение парковочных мест
- P Парковки автотранспорта (м/м)
- 🚏 Остановки общественного транспорта
- 🚶 Пешеходные переходы

# АНАЛИЗ ВЕЛОСИПЕДНОЙ И БЕГОВОЙ АКТИВНОСТИ

Велосипедная активность



высокая      средняя      низкая



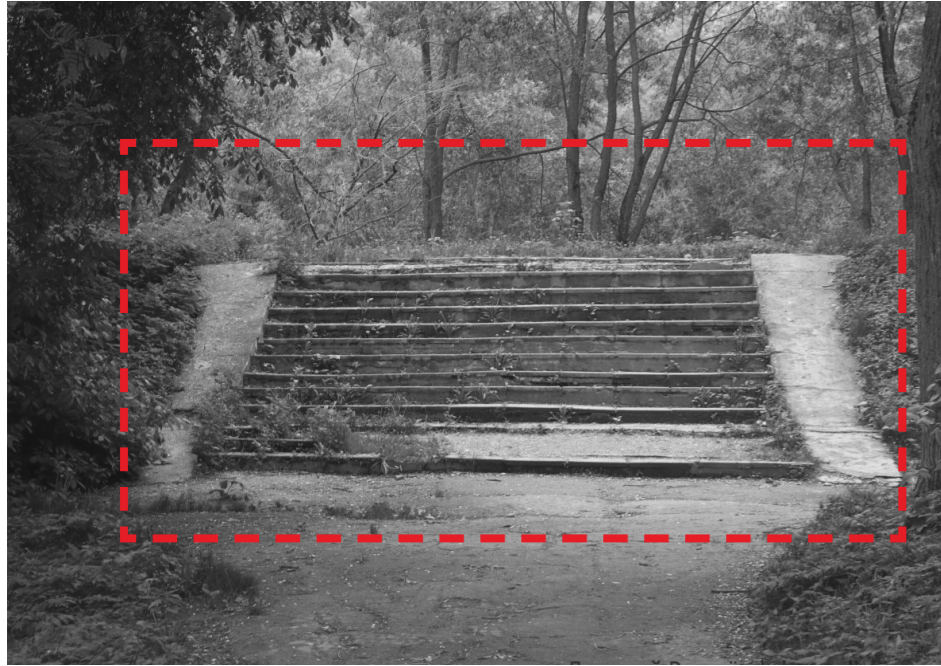
Беговая активность



высокая      средняя      низкая



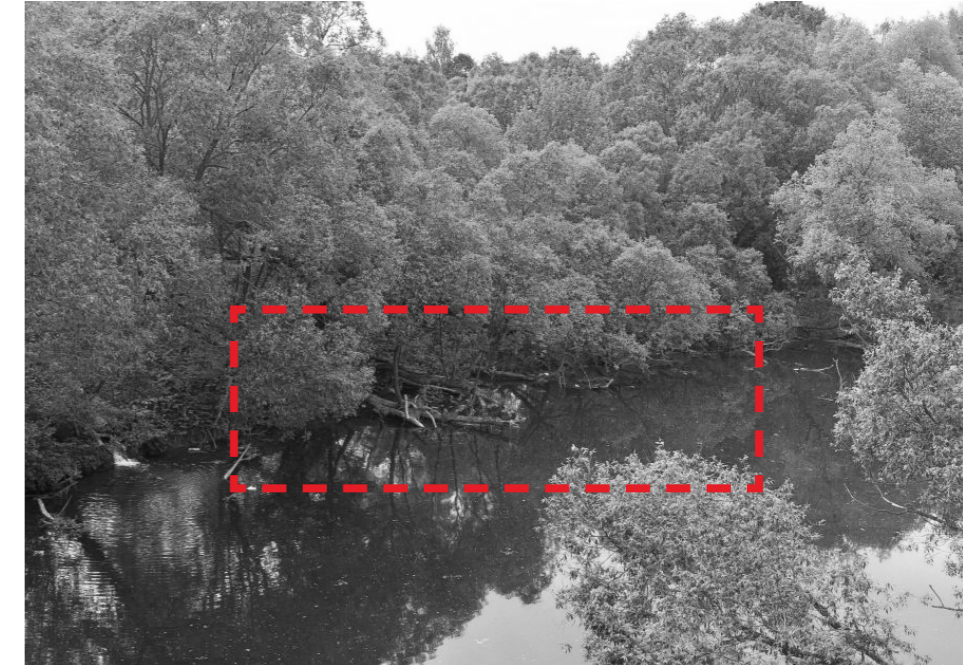
# ОСНОВНЫЕ ПРОБЛЕМЫ



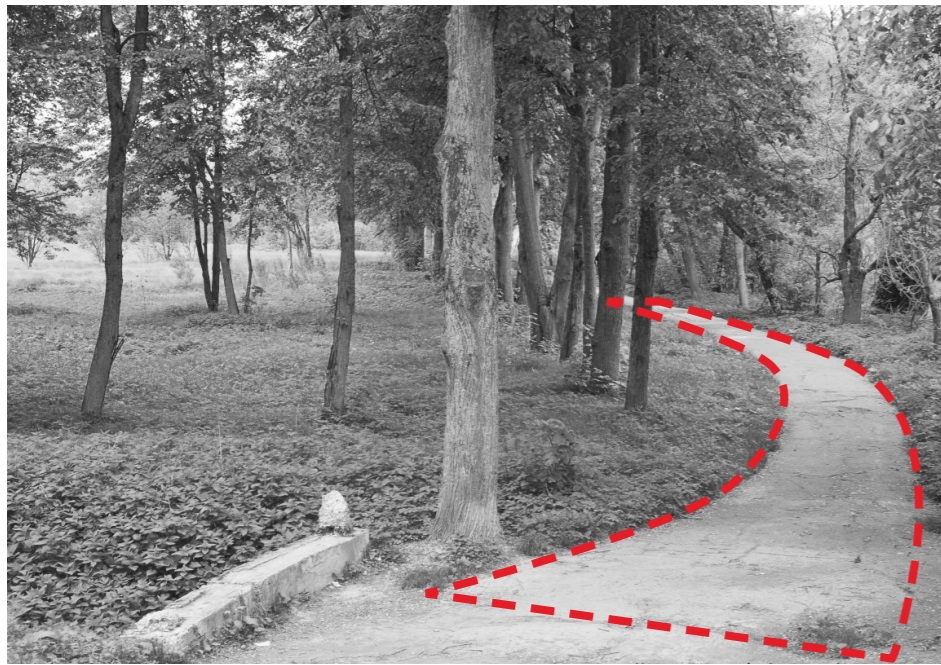
1. НАЛИЧИЕ ВЕТХИХ КОНСТРУКЦИЙ



2. ОТСУТСТВИЕ ВОЗМОЖНОСТИ БЕЗБАРЬЕРНОГО ПЕРЕДВИЖЕНИЯ



3. НЕУХОЖЕННАЯ БЕРЕГОВАЯ ЛИНИЯ



4. НЕУДОВЛЕТВОРИТЕЛЬНОЕ СОСТОЯНИЕ ПОКРЫТИЙ



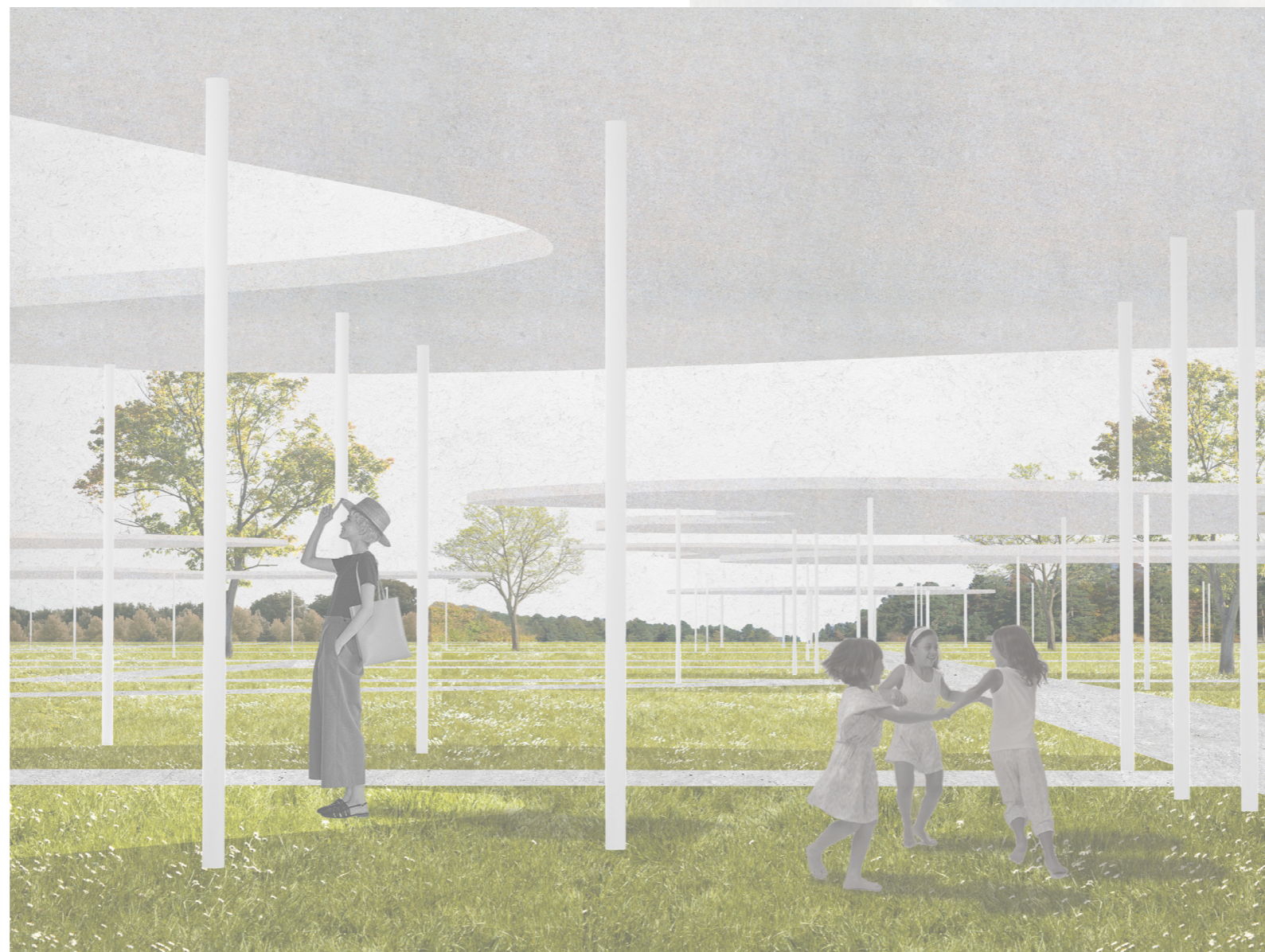
5. ЗАГРЯЗНЕННОЕ СОСТОЯНИЕ ВОДОЕМА



6. НЕДОСТАТОЧНАЯ ОСВЕЩЕННОСТЬ

# ПРОЕКТНОЕ ПРЕДЛОЖЕНИЕ

# НЕБО В ПАРКЕ



СОЗДАНИЕ СВЕТО-ТЕНЕВОЙ ИГРЫ НА БОЛЬШОМ ОТКРЫТОМ ПРОСТРАНСТВЕ  
С ПОДЧИНЕНИЕМ ЕЙ ФУНКЦИЙ ПАРКА



# ПРИНЦИП ПЛАНИРОВКИ

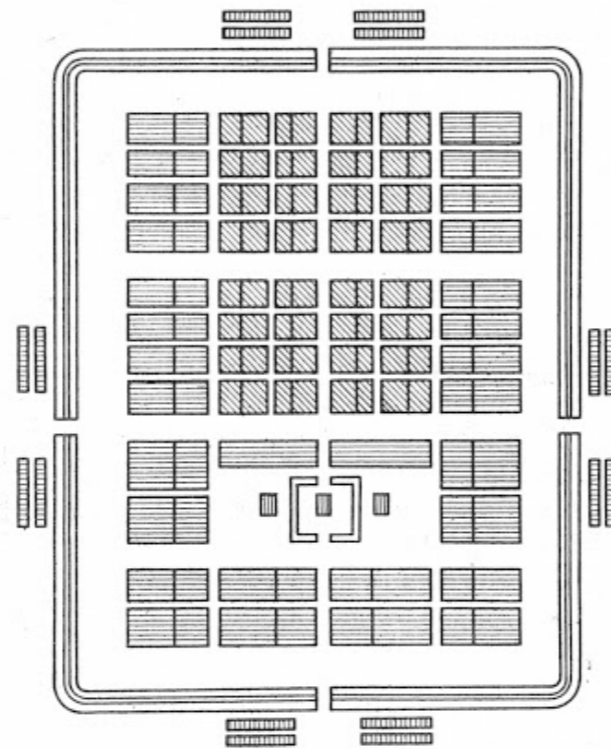
Исторически территория в северной части парка, в пойме реки Лопасня, была отведена под огороды. Территория была разделена на сектора, по принципу регулярной планировки.

Историко-архитектурный опорный план ПКиО в г. Чехов, 1991 г.



Регулярная планировка как прием освоения равнинной территории.

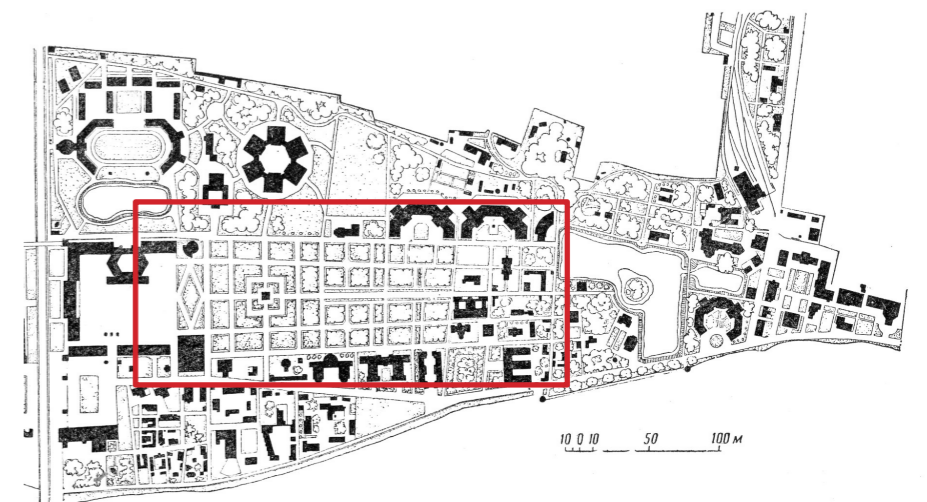
План римского военного лагеря



Регулярная планировка как принцип освоения плоскостных земель



Регулярная планировка ЦПКиО им. Горького на Всероссийской сельскохозяйственной и кустарно-промышленной выставке 1923 г.



# ТЕХНИКО-ЭКОНОМИЧЕСКИЕ ПОКАЗАТЕЛИ

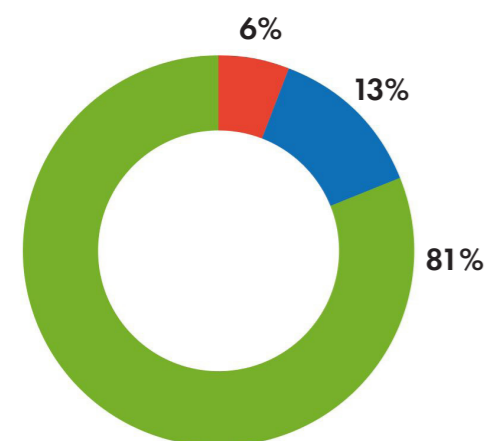
## ФАКТИЧЕСКОЕ СОСТОЯНИЕ



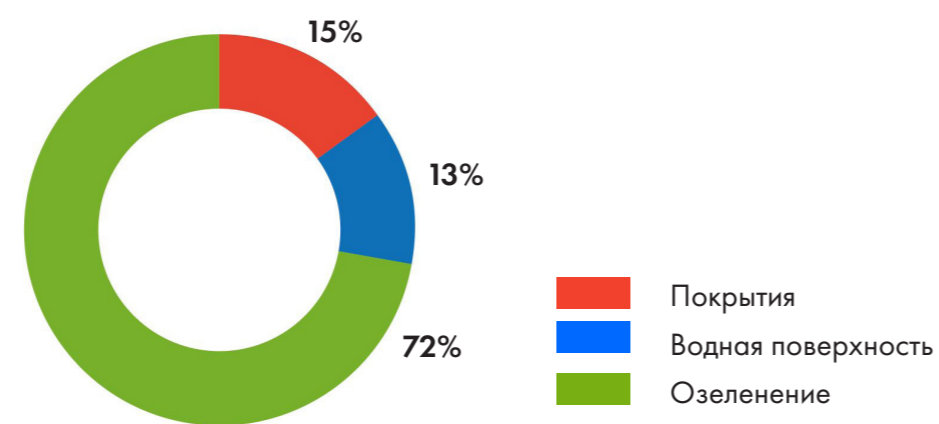
п/п	Показатели	Существующее положение	Проектное предложение
1	Твердые покрытия	10200 м2	20600 м2
2	Мягкие насыпные покрытия	—	4000 м2
3	Деревянный настил	155 м2	1370 м2
4	Детские игровые и спортивные площадки	—	1500 м2
5	Водная поверхность	23979 м2	23979 м2
6	Озеленение	145666 м2	128551 м2
10	Деревья	838 шт	1338 шт
11	Общая площадь благоустройства	18,0 га	

## БАЛАНС ТЕРРИТОРИИ:

### ФАКТИЧЕСКОЕ ПОЛОЖЕНИЕ



### ПРОЕКТНОЕ ПРЕДЛОЖЕНИЕ



**18,0 га**

Площадь благоустройства

# АРХИТЕКТУРНО-ПЛАНИРОВОЧНОЕ РЕШЕНИЕ



площадь с аттракционами

детская игровая зона для различных возрастных групп

сцена и открытый кинотеатр

велопешеходный маршрут (зимой — лыжная трасса)

буферное озеленение

временная сцена для городских мероприятий

восстановление регулярной планировки на территории усадьбы

деревянные павильоны для нужд музея на месте утраченных построек на территории усадьбы (выставочные пространства, санузел, билетный и сувенирный киоск)

ротонда

двухэтажное кафе

павильоны для мастер-классов/шахматный клуб

большие качели

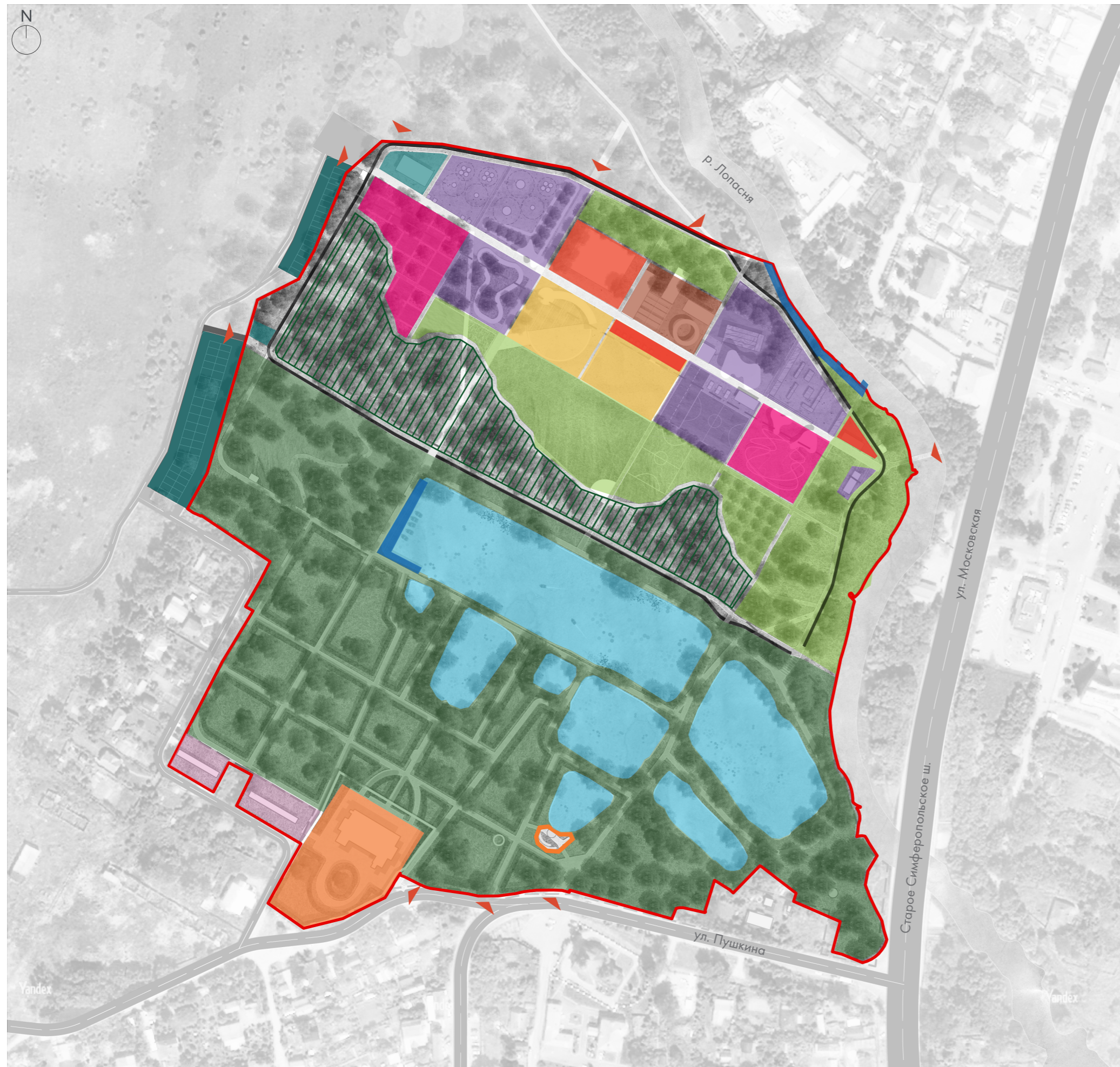
- Границы проектирования
- Границы территории ОКН
- Охранная зона ОКН
- ▶ Входы на территорию
- ▶ Въезды на территорию
- 1** Усадьба Гончаровых, главный дом
- 2** Источник
- 3** Деревянный настил/лодочная станция
- 4** Туалет
- 5** Площадка для народных игр и мероприятий
- 6** Памп-трек
- 7** Кафе/молодежная зона
- 8** Качели
- 9** Троллей
- 10** Горка
- 11** Теневой навес
- 12** Фудкорт
- 13** Пирсы
- 14** Ремонт входной группы и лестницы
- 15** Скейт-парк
- 16** Павильон проката
- 17** Кафе
- 18** Многофункциональная спортивная площадка
- 19** Спортивная площадка (воркаут)
- 20** Площадка для игры в настольный теннис и уличных игр (бочке, петанк)
- 21** Сетчатый лабиринт
- 22** Административно-хозяйственный блок
- 23** Площадка ТКО
- 24** Сухой фонтан
- 25** Панда-парк
- 26** Павильоны барбекю
- P** Эко-парковка (65 м/м)

# АРХИТЕКТУРНО-ПЛАНИРОВОЧНОЕ РЕШЕНИЕ. ФРАГМЕНТ 1



- Границы проектирования
- Границы территории ОКН
- Охранная зона ОКН
- ▶ Входы на территорию
- ▶ Въезды на территорию
- Велопешеходная дорожка
- 1 Туалет
- 2 Хозблок
- 3 Площадь с аттракционами
- 4 Детская игровая зона
- 5 Панда-парк/тренировочная база Школы безопасности «Поднебесный гребень»
- 6 Спортивная площадка (воркаут)
- 7 Памп-трек
- 8 Сцена и открытый кинотеатр
- 9 Двухэтажное кафе
- 10 Павильоны для проведения мастерклассов
- 11 Качели
- 12 Футкорт
- 13 Амфитеатр
- 14 Площадка для народных игр и мероприятий
- 15 Многофункциональная спортивная площадка
- 16 Площадка для игры в настольный теннис и уличных игр (бочке, петанк)
- 17 Всесезонная горка
- 18 Отапливаемый павильон
- 19 Качели
- 20 Кафе
- 21 Площадка для игры в настольный теннис
- 22 Сетчатый лабиринт
- 23 Теневой навес
- 24 Кафе/Молодежная зона
- 25 Павильон проката
- 26 Площадка ТКО
- 27 Скейт-парк
- 28 Временная сцена
- P Эко-парковка (65 м/м)

# ФУНКЦИОНАЛЬНОЕ ЗОНИРОВАНИЕ ТЕРРИТОРИИ

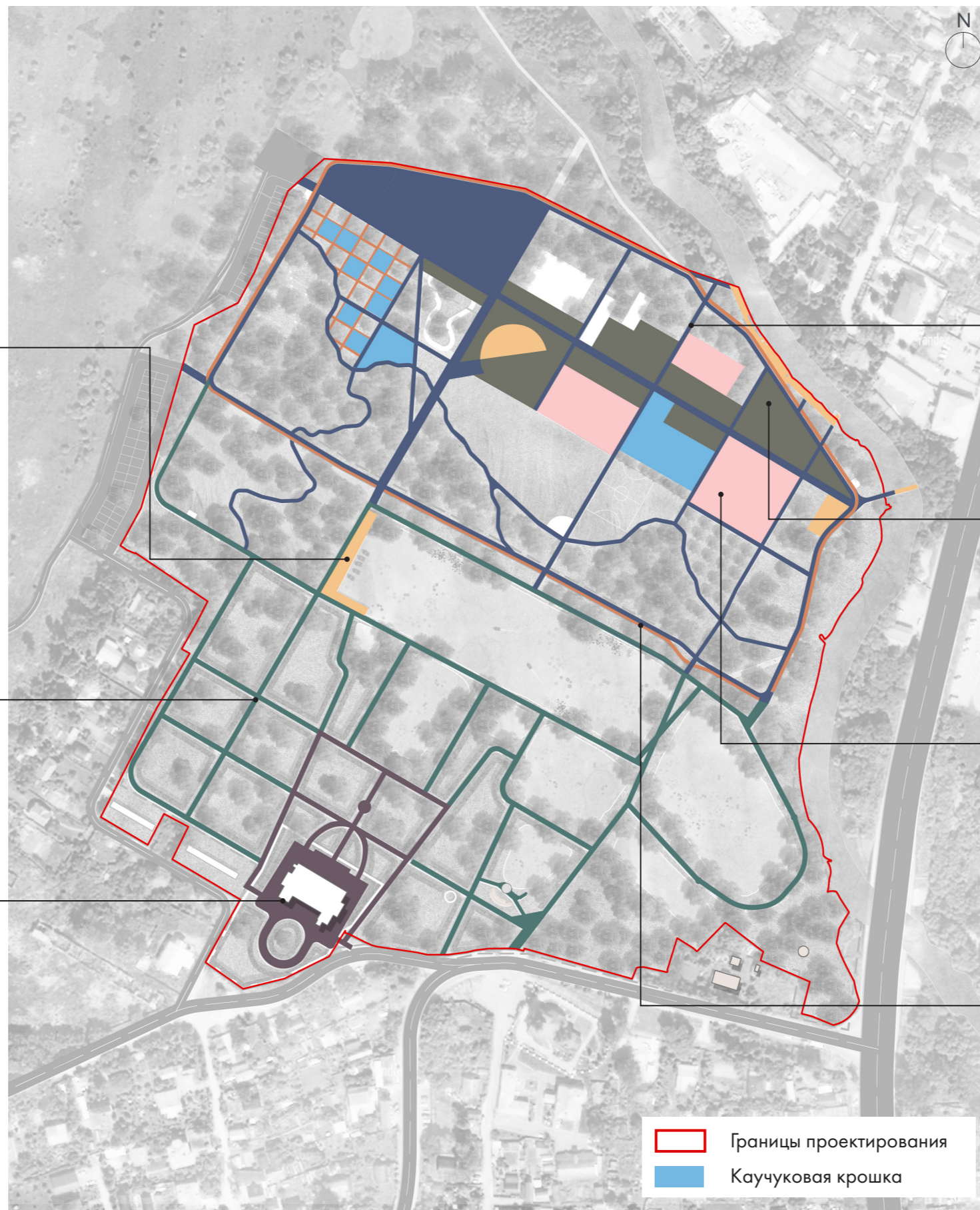
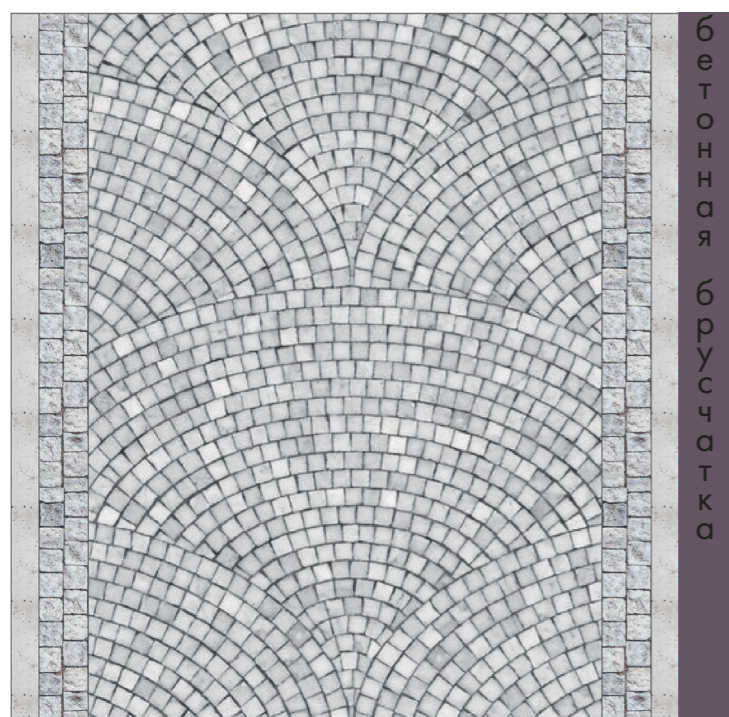
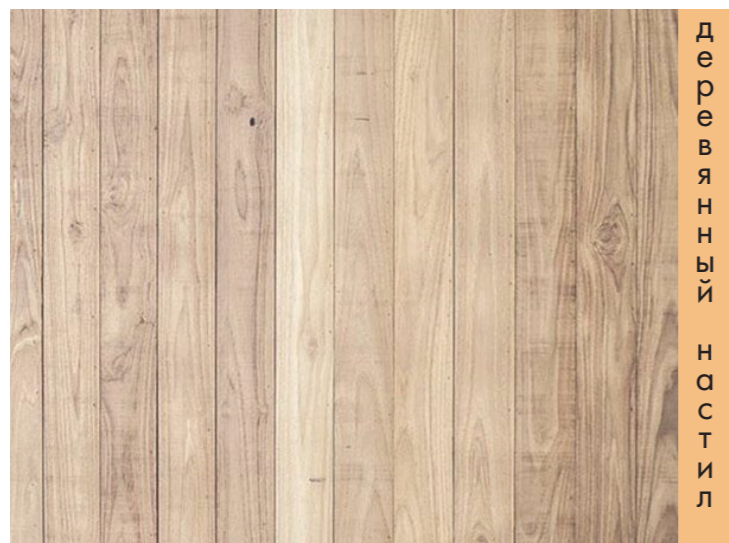


-  Границы проектирования
-  Входы на территорию
-  Усадьба Лопасня-Зачатьевское
-  Пруды (мероприятия по очистке водоемов)
-  Зона хозяйственного блока при усадьбе
-  Источник
-  Зона приусадебного парка с прудами
-  Велопешеходная дорожка (зимой лыжная трасса)
-  Тихая прогулочная зона
-  Зона для мастер-классов
-  Зона проведения мероприятий
-  Детская игровая зона
-  Зона аттракционов и активных игр
-  Территория общественного питания
-  Зона отдыха у воды
-  Административно-хозяйственная и транспортная зона
-  Буферное озеленение

# СХЕМА ПОКРЫТИЙ

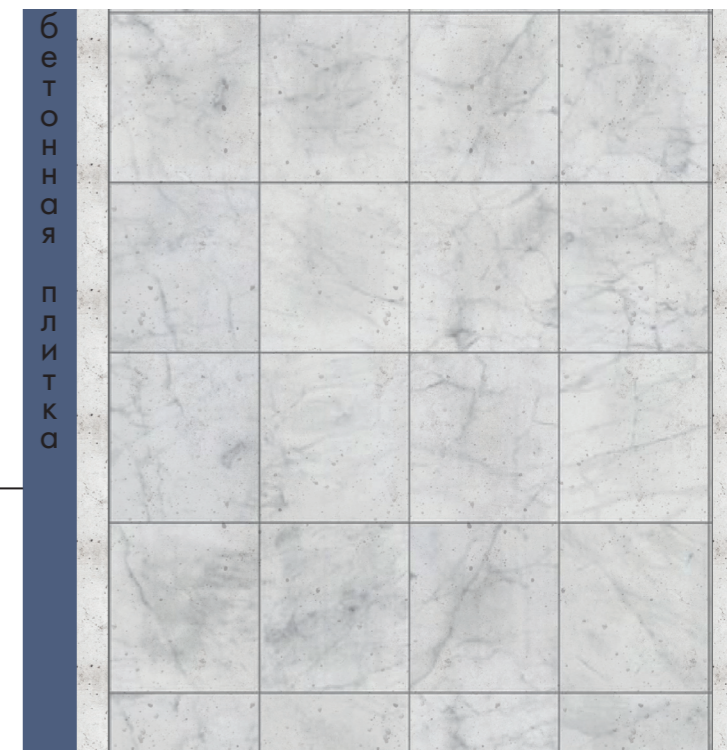
## ТЕРРИТОРИЯ УСАДЬБЫ

Фрагменты покрытий

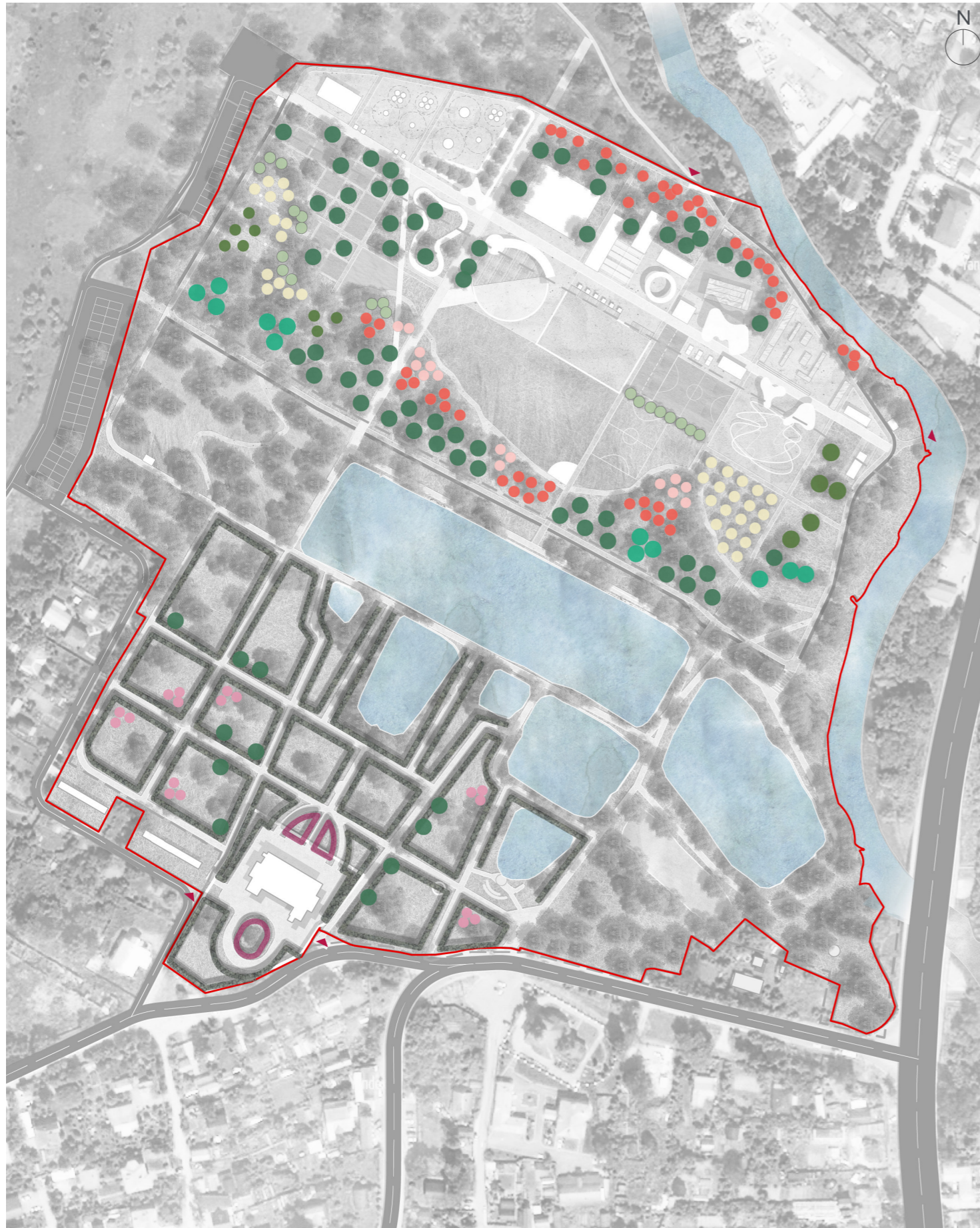


## ТЕРРИТОРИЯ ПАРКА

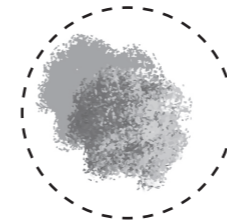
Фрагменты покрытий



# ПРЕДЛОЖЕНИЯ ПО ОЗЕЛЕНЕНИЮ



## СУЩЕСТВУЮЩИЕ ДЕРЕВЬЯ



деревья сохраняются

## ПАРТЕРНЫЕ ЦВЕТНИКИ



рабатки

## ТРАВСТОЙ ИЗ ЗЛАКОВ



декоративные злаки

## МИКСБОРДЕР



многолетние растения и гравийные высевки

## ЛИСТВЕННЫЕ ДЕРЕВЬЯ



Липа мелколистная



Дуб черешчатый



Береза бумажная



Ель европейская



Рябина красивая

## ЛИСТВЕННЫЕ КУСТАРНИКИ



Кизильник блестящий



Лещина обыкновенная



Сирень Памяти Людвига Шпета



Сирень Жанна Д'арк



Сирень «Жильбер»

## ТЕНЕВЫНОСЛИВЫЕ МНОГОЛЕТНИЕ РАСТЕНИЯ



Астильба



Хоста Зибольда



Астранция крупная



Герань темно-бурая



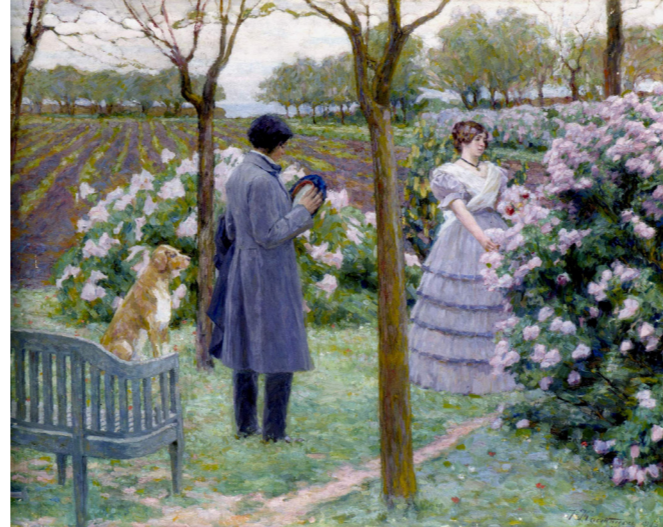
Медуница мягчайшая

# ТРАДИЦИИ ОЗЕЛЕНЕНИЯ РУССКОЙ УСАДЬБЫ

## СИРЕНЬ



Беркос Михаил Андреевич  
«Малая Даниловка», 1904



Кириак Костанди  
«Сирень», 1915



Сорта  
сирени обыкновенной

«А все то же: тот же сад виден в окно, та же площадка, та же дорожка, та же скамейка вон там над оврагом, те же соловьиные песни несутся от пруда, те же сирени во всем цвету, и тот же месяц стоит над домом; а все так страшно, так невозможно изменилось!»

Толстой Л. Н., Семейное счастье, 1859

## ЛИПОВЫЕ АЛЛЕИ



Екатерина Калиновская  
«Летний сад», 2014



Бурмакин Евгений  
«В парке», 2014



Станислав Брусилов  
«Осенняя аллея»



Липа мелколистная

«Зато сад удивительно похорошел: скромные кустики сирени, акации, жимолости (помнишь, мы их с тобой сажали) разрослись в великолепные сплошные кусты; березы, клены — всё это вытянулось и раскинулось; липовые аллеи особенно хороши стали.»

Тургенев И. С., Фауст, 1855

## СТРИЖЕННЫЕ ЖИВЫЕ ИЗГОРОДИ



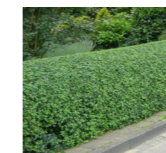
Станислав Брусилов  
«Кусково»



Галимов Азат  
«Летний сад»



Галимов Азат  
«Летний сад»



Кизильник блестящий

«— Впрочем, об этом после. Это что же эти все строения? — спросила она, желая переменить разговор и указывая на красные и зеленые крыши, видневшиеся из-за зелени живых изгородей акации и сирени. — Точно городок.»

Толстой Л. Н., Анна Каренина, 1877



# РЕШЕНИЯ ПО ОЗЕЛЕНЕНИЮ. СЕЗОННАЯ ДЕКОРАТИВНОСТЬ

## ВЕСНА



Сирень обыкновенная  
(*Syringa vulgaris*)



Сирень обыкновенная  
(*Syringa vulgaris*)



Сирень обыкновенная  
(*Syringa vulgaris*)



Анемона дубравная  
(*Anemone nemorosa*)

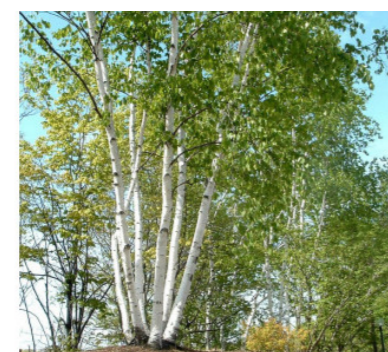


Пролеска  
Сибирская (*Scilla  
Siberica*)



Подснежник  
(*Galantus*)

## ЛЕТО



Береза бумажная  
(*Betula papyrifera*)



Рябина красивая  
(*Sorbus Decora*)



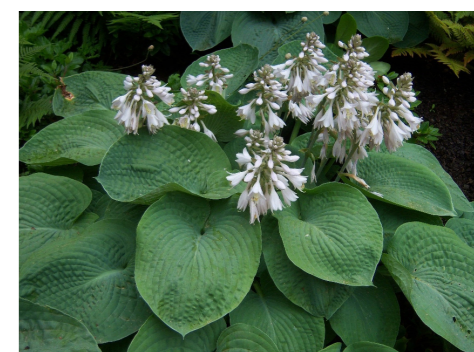
Лещина обыкновенная  
(*Corylus avellana*)



Астильба Андерса  
(*Astilbe*)



Герань темно-бурая  
(*Geranium phaeum*)



Хоста Зибольда  
(*Hosta Sieboldiana*)

## ОСЕНЬ



Боярышник сливолистный  
(*Crataegus prunifolia*)



Липа мелколистная  
(*Tilia cordata*)



Ель европейская  
(*Picea abies*)



Рябина «Додонг»  
(*Sorbus 'Dodong'*)



Рябинник Рябинолистный  
(*Sorbaria sorbifolia*)



Дуб черешчатый  
(*Quercus robur*)

## ЗИМА



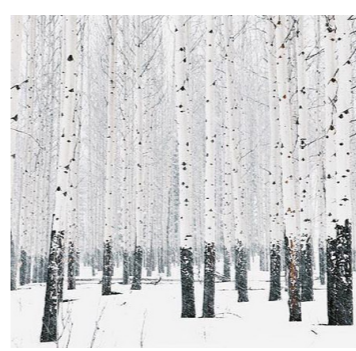
Сосна обыкновенная  
(*Pinus sylvestris*)



Сосна обыкновенная  
(*Pinus sylvestris*)



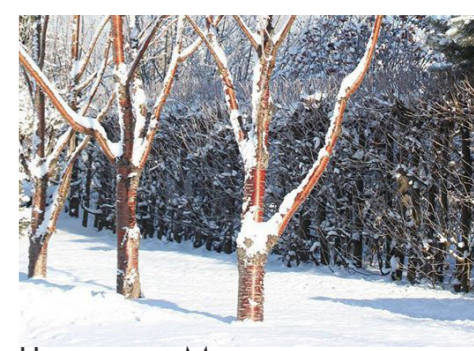
Ель европейская  
(*Picea abies*)



Береза бумажная  
(*Betula papyrifera*)



Липа мелколистная  
(*Tilia cordata*)



Черемуха Маака  
(*Prunus maackii*)

# СХЕМА ОСВЕЩЕНИЯ




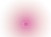


Опора освещения  
на территории ОКН,  
тип 1



Опора освещения  
на территории парка,  
тип 2

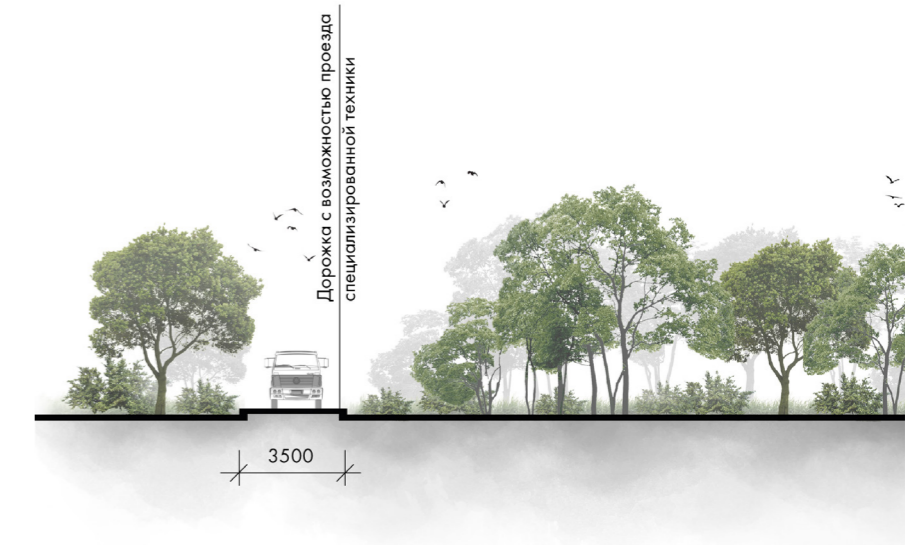


-  Границы проектирования
-  Опоры освещения тип 1
-  Опоры освещения тип 2
-  Подсветка ландшафтная и архитектурная

# ТРАНСПОРТНАЯ СХЕМА

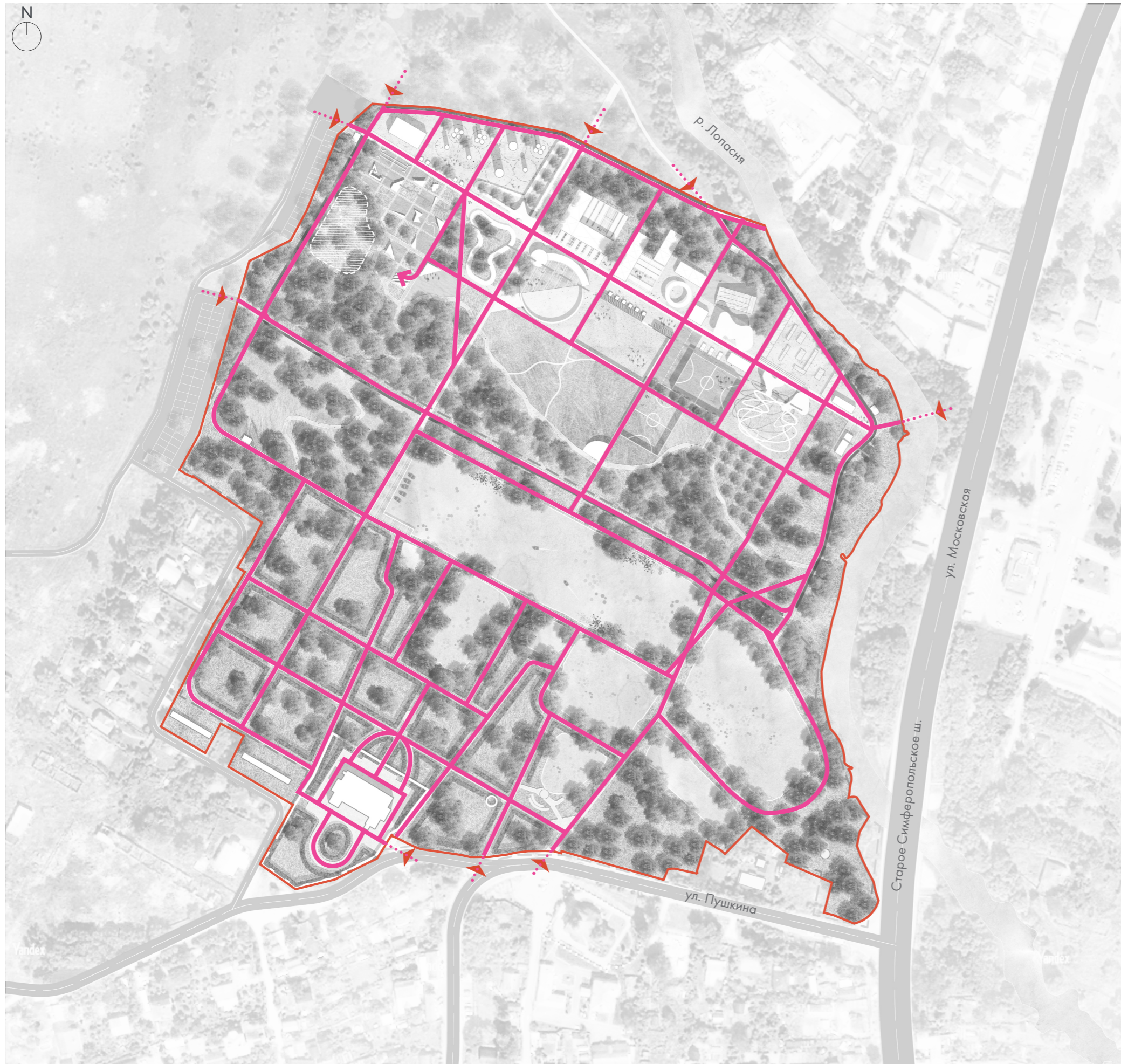





## Типовое сечение



- Границы проектирования
- ▶ Въезды на территорию
- Пути движения экстренных служб, спецтехники и уборочной машины
- Пути движения уборочной машины

# ДОСТУПНОСТЬ ДЛЯ МАЛОМОБИЛЬНЫХ ГРУПП НАСЕЛЕНИЯ



-  Границы проектирования
-  Входы на территорию
-  Пути движения маломобильных групп населения

# СХЕМА ИНЖЕНЕРНЫХ СЕТЕЙ. ПОДКЛЮЧЕНИЕ ТОЧЕК ЭЛЕКТРОЭНЕРГИИ

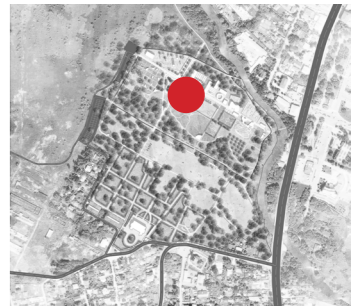


- Границы проектирования
  - Кабель связи
  - Электрический кабель
  - Водопровод
  - Дренаж
- Расчетная мощность:
- 1** Хозблок — 10 кВт
  - 2** Площадь с аттракционами — 105 кВт
  - 3** Двухэтажное кафе — 70 кВт
  - 4** Павильоны для мастерклассов (3 шт.) — 15 кВт
  - 5** Павильон проката — 7 кВт
  - 6** Кафе/Молодежная зона — 70 кВт
  - 7** Кафе летнее — 40 кВт
  - 8** Фудкорт — 60 кВт
  - 9** Сцена — 7 кВт
  - 10** Временная сцена — 7 кВт
  - 11** Отапливаемый павильон — 10 кВт
  - WC** Туалеты (4 шт.) — 20 кВт
  - Освещение — 45 кВт
  - Видеонаблюдение — 15 кВт

**Итого — 481 кВт**

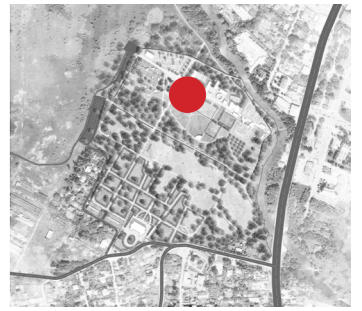
# МАЛЫЕ АРХИТЕКТУРНЫЕ ФОРМЫ ПЛОЩАДКА СО СЦЕНОЙ И НАВЕСОМ

Вид 1

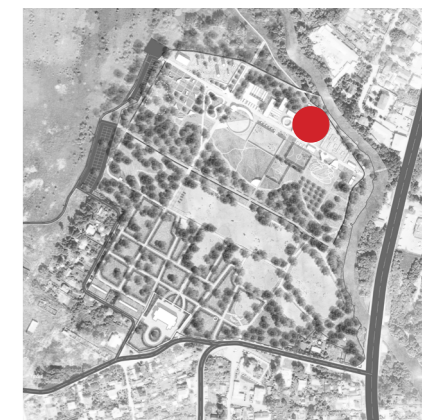


# МАЛЫЕ АРХИТЕКТУРНЫЕ ФОРМЫ ПЛОЩАДКА СО СЦЕНОЙ И НАВЕСОМ

Вид 2



# МАЛЫЕ АРХИТЕКТУРНЫЕ ФОРМЫ ЗОНА ТРАДИЦИОННЫХ НАРОДНЫХ ИГР И МЕРОПРИЯТИЙ



Театральные представления



Фестивали



Новый год и Рождество



Музыкальные фестивали



# МАЛЫЕ АРХИТЕКТУРНЫЕ ФОРМЫ ЗОНА ТРАДИЦИОННЫХ НАРОДНЫХ ИГР И МЕРОПРИЯТИЙ. ЗИМНИЙ СЦЕНАРИЙ



МАЛЫЕ АРХИТЕКТУРНЫЕ ФОРМЫ  
ТЕНЕВЫЕ НАВЕСЫ «ОБЛАКА»



# МАЛЫЕ АРХИТЕКТУРНЫЕ ФОРМЫ

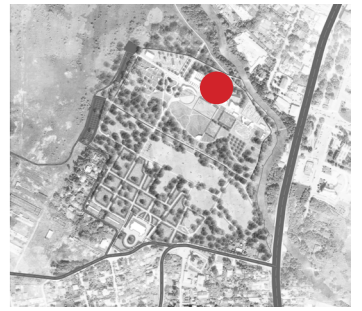
## ПАВИЛЬОН ПРОКАТА



# МАЛЫЕ АРХИТЕКТУРНЫЕ ФОРМЫ КАФЕ



# МАЛЫЕ АРХИТЕКТУРНЫЕ ФОРМЫ ПАВИЛЬОНЫ ДЛЯ МАСТЕР-КЛАССОВ



# МАЛЫЕ АРХИТЕКТУРНЫЕ ФОРМЫ ПАВИЛЬОНЫ ДЛЯ МАСТЕР-КЛАССОВ



# МАЛЫЕ АРХИТЕКТУРНЫЕ ФОРМЫ МАФ ПО ТЕРРИТОРИИ

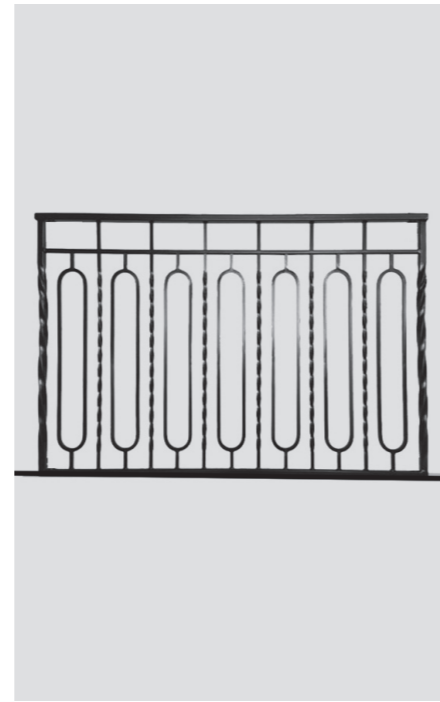
## ТЕРРИТОРИЯ УСАДЬБЫ



СКАМЬИ, ТИП 1. Пример.  
Индивидуальное изготовление. Дерево,  
лиственница, белая пропитка



УРНА, ТИП 1. Пример.  
Индивидуальное изготовление.  
Архбетон



ОГРАЖДЕНИЕ МОСТА  
У ВХОДНОЙ ГРУППЫ. Пример



ОГРАЖДЕНИЕ УСАДЬБЫ. Металл, порошковая  
окраска



ОГРАЖДЕНИЕ НАБЕРЕЖНОЙ. Пример.  
Индивидуальное изготовление. Дерево,  
лиственница, белая пропитка

## ТЕРРИТОРИЯ ПАРКА



СКАМЬИ, ТИП 2  
Производитель: Extery (Эстония)



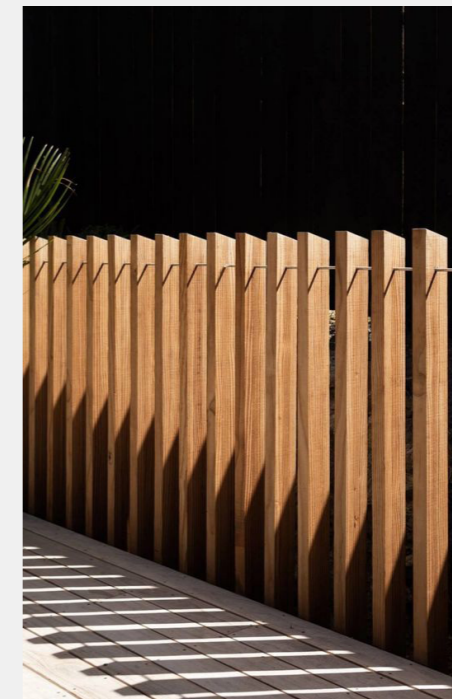
СКАМЬИ, ТИП 3. Пример  
Индивидуальное изготовление



УРНА, ТИП 2  
Производитель: Mmcite (Чехия)



КАШПО, ТИП 2. Пример.  
Индивидуальное изготовление.  
Архбетон



ОГРАЖДЕНИЕ НАБЕРЕЖНОЙ,  
тип 2. Пример. Индивидуальное  
изготовление. Дерево,  
лиственница



ОГРАЖДЕНИЕ ПАРКА. Пример.  
Индивидуальное изготовление.  
Металл, порошковая окраска

# МАЛЫЕ АРХИТЕКТУРНЫЕ ФОРМЫ МАФ ПО ТЕРРИТОРИИ

## МОДУЛЬНЫЕ ТУАЛЕТЫ

Вид 1



Производитель: mafstore

Вид 2



Производитель: mafstore

**АВТОНОМНЫЙ МОДУЛЬ.** Подсоединяется только к электросети, имеет один или несколько баков с чистой водой, резервуар для отходов накопительного или приемного типа.

## НАВИГАЦИОННЫЕ ЭЛЕМЕНТЫ



Производитель: mmsite

## ПЛОЩАДКА ТКО



Производитель: mafstore



# МАЛЫЕ АРХИТЕКТУРНЫЕ ФОРМЫ ЗОНА АТТРАКЦИОНОВ. ПРИМЕРЫ



Батуты



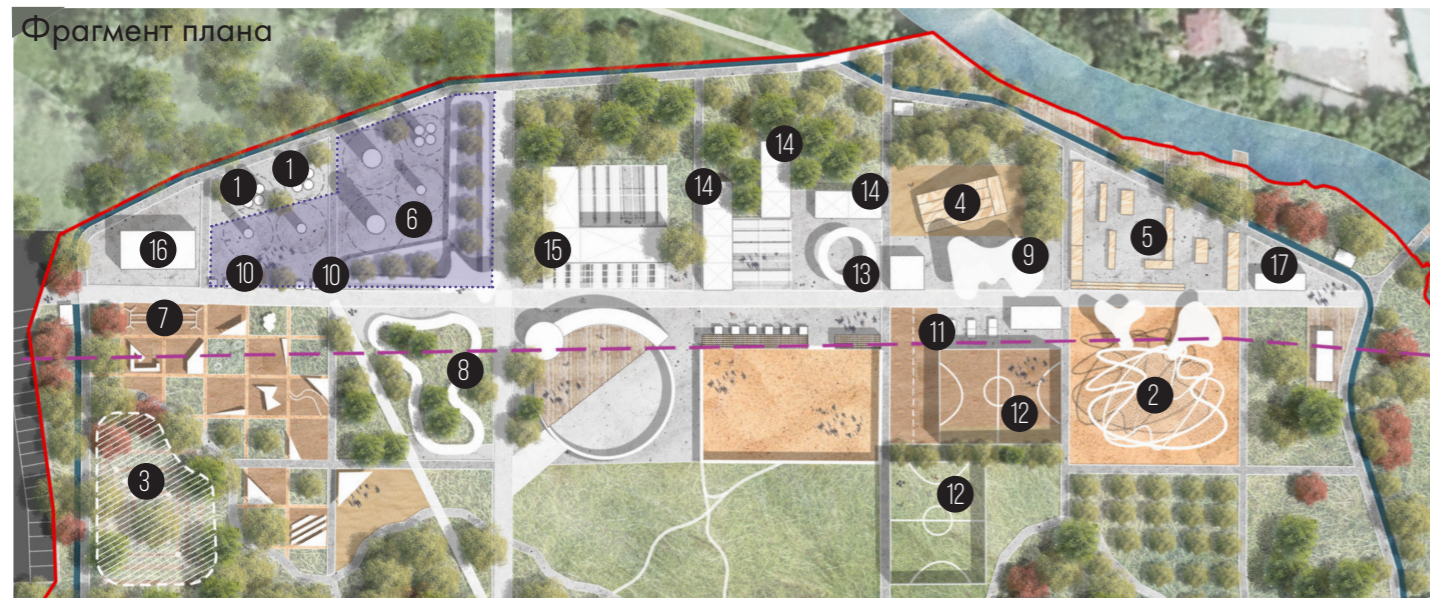
Сетчатый лабиринт



Панда-парк/тренировочная база Школы безопасности «Поднебесный гребень»

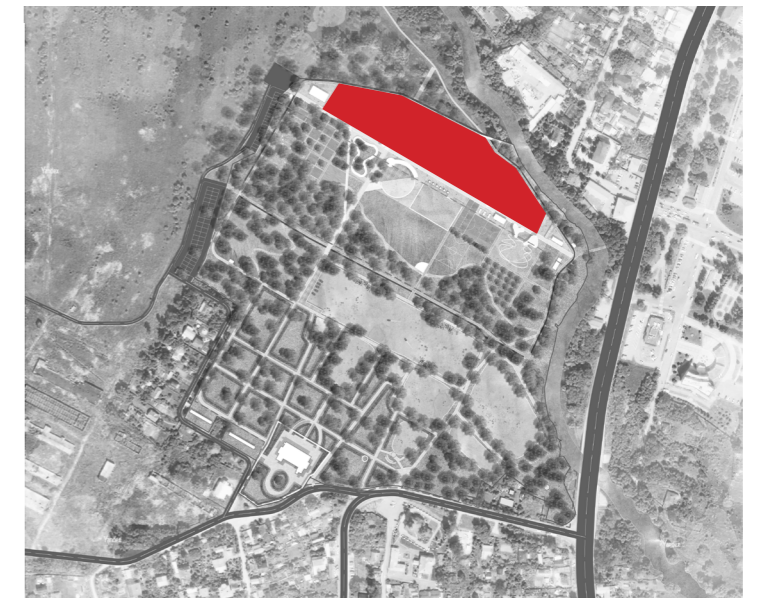


Горка



Фрагмент плана

- Границы проектирования
- Границы зоны аттракционов
- Велопешеходная дорожка
- 9 Качели
- 10 Билетные киоски
- 11 Площадка для игры в настольный теннис и игр на открытом воздухе (бочке, петанк)
- 12 Многофункциональная спортивная площадка
- 13 Большие качели
- 14 Павильоны для мастер-классов
- 15 Двухэтажное кафе
- 16 Хозблок
- 17 Кафе/Молодежная зона



Скейт-парк деревянный



Аттракционы

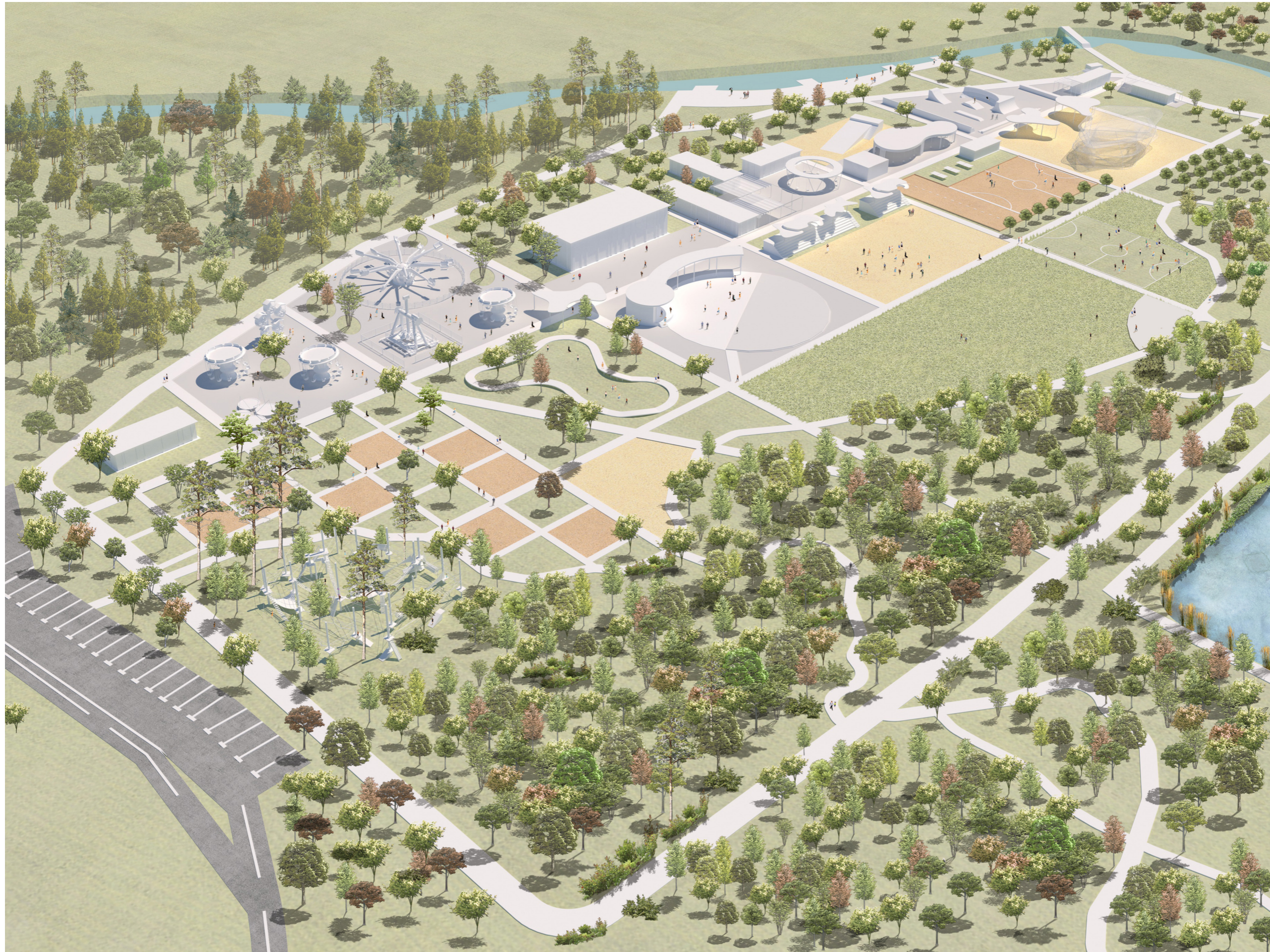


Троллей

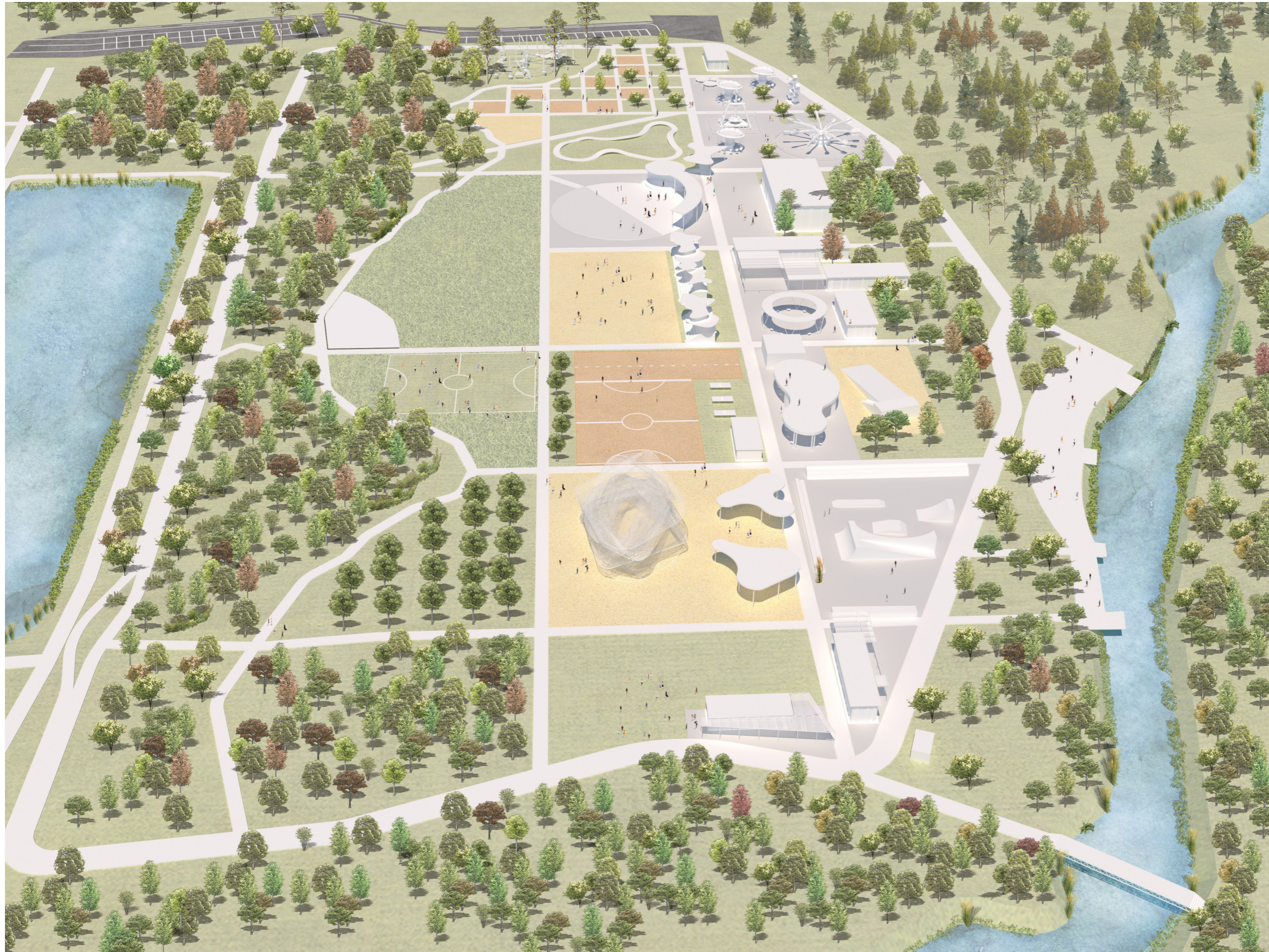


Памп-трек

# ВИЗУАЛІЗАЦІЯ ОБЩИЙ ВИД



# ВИЗУАЛІЗАЦІЯ ОБЩИЙ ВИД



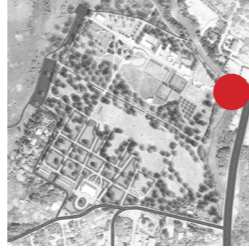
ВИЗУАЛИЗАЦИЯ  
ЦЕНТРАЛЬНАЯ АЛЛЕЯ



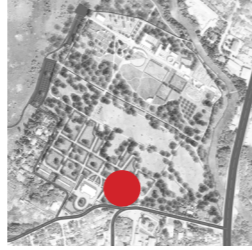
ВИЗУАЛІЗАЦІЯ  
АЛЛЕЯ



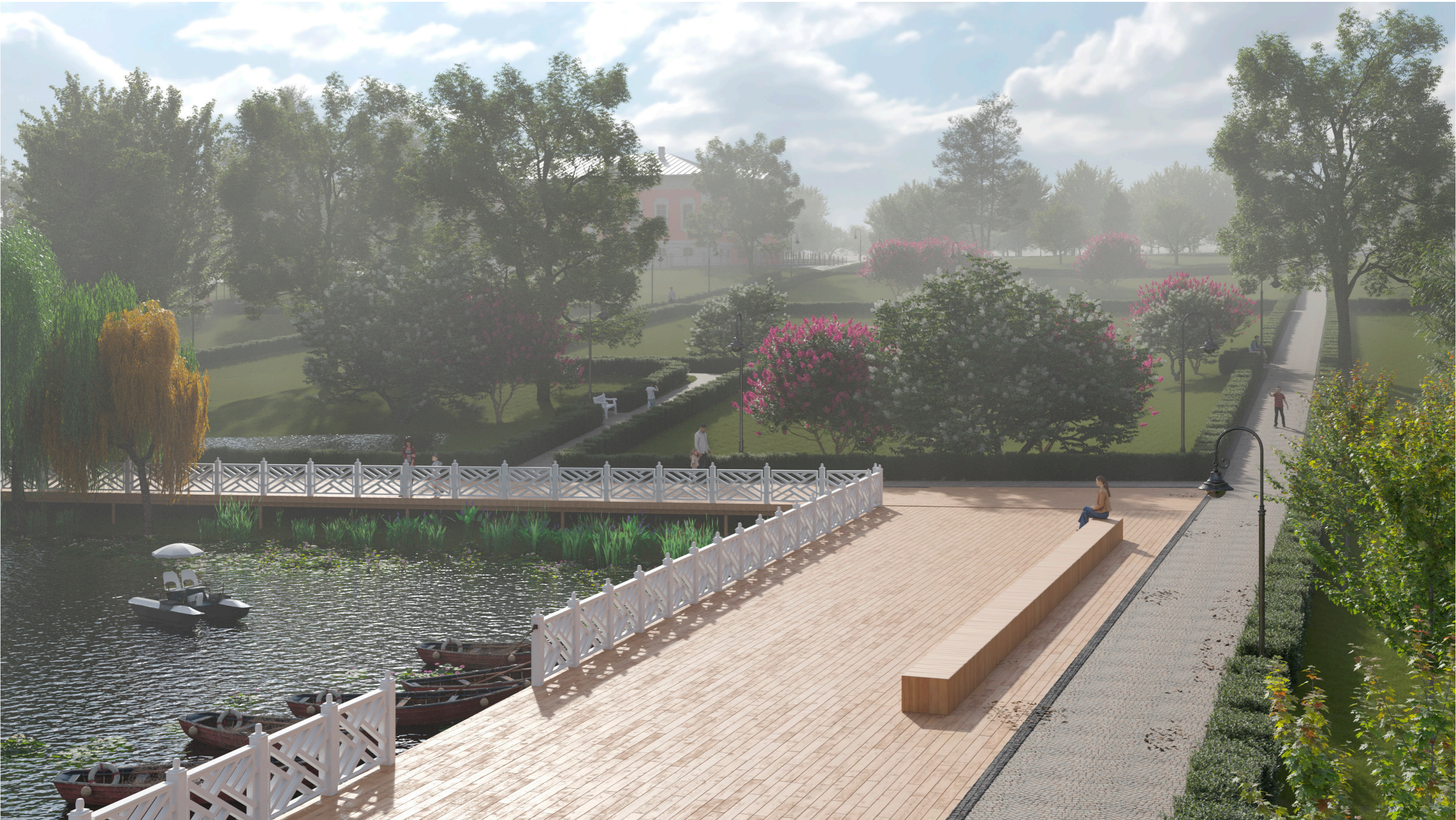
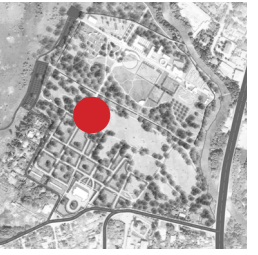
ВИЗУАЛИЗАЦИЯ  
ВХОДНАЯ ГРУППА



# ВИЗУАЛІЗАЦІЯ РОТОНДА

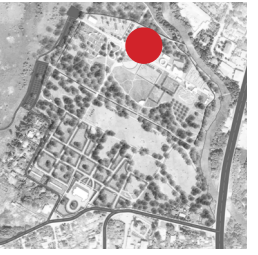


# ВИЗУАЛИЗАЦИЯ БОЛЬШОЙ ПРУД, НАБЕРЕЖНАЯ

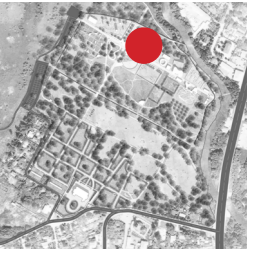




# ВИЗУАЛІЗАЦІЯ КАФЕ. ВИД 1



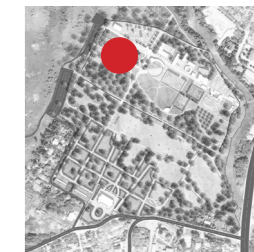
ВИЗУАЛІЗАЦІЯ  
КАФЕ. ВИД 1



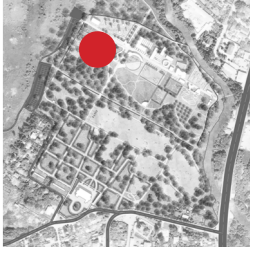
# ВИЗУАЛИЗАЦИЯ ГЛАВНАЯ АЛЛЕЯ



# ВИЗУАЛИЗАЦИЯ ДЕТСКАЯ ИГРОВАЯ ЗОНА



ВИЗУАЛИЗАЦИЯ  
ДЕТСКАЯ ИГРОВАЯ ЗОНА



# ВИЗУАЛИЗАЦИЯ НАБЕРЕЖНАЯ Р. ЛОПАСНЯ

